



开封工程职业学院
高等职业教育质量报告
(2025 年度)

2025 年 12 月



内容真实性责任声明

省/市/学校对开封工程职业学院职业教育质量年度报告（2025 年度）的真实性、完整性和准确性负责。

特此声明。

单位名称（盖章）：开封工程职业学院

（学校）法定代表人（签名）：

2025 年 12 月 31 日



年报公开形式及网址

开封工程职业学院高等教育质量年度报告(2025 年度)通过学校官方网站主动公布，公开网址为：https://jwc.kfevc.edu.cn/?list_182/



前 言

根据教育部职成教司《关于做好中国职业教育质量报告（2025 年度）编制、发布和报送工作的通知》（教职成司函〔2025〕18 号）和河南省教育厅办公室《关于做好职业教育质量报告（2025 年度）编制、发布和报送工作的通知》文件要求，为深入贯彻党的二十大和历次全会精神，贯彻落实《中华人民共和国职业教育法》《关于深化现代职业教育体系建设改革的意见》，开封工程职业学院高度重视编撰工作，校长办公会专题研究部署，成立工作专班，由党政办公室牵头，组织教务处、学生处、招生就业处、财务处、图信中心等行政部门以及各教学单位开展 2025 年度质量报告的编撰工作。

开封工程职业学院质量报告（2025 年度）以全国高等职业学校人才培养工作状态数据采集与管理平台为主要依据，涵盖学校概况、人才培养、服务贡献、文化传承、产教融合、发展保障、面临挑战等七个部分。《报告》通过文字阐述与典型案例剖析相结合的方式展示今年建校以来学校职业教育改革创新做法和取得成效，全面总结反映学校改革发展的新举措、新成绩，充分发挥年报对学校职业教育高质量发展的推动作用。

继往开来，开封工程职业学院将充分发挥年报的功能与效应，积极履行职业教育责任担当、树立质量发展观，促进学校内涵建设，不断提升人才培养质量，推动学校职业教育高质量可持续发展。



目 录

第一章 学校情况	1
一、学校概况	1
二、办学特色	1
三、学生情况	3
第二章 人才培养	4
一、坚持党建引领	4
二、坚持立德树人根本任务	8
三、师资队伍	25
四、专业建设质量	32
五、课程建设质量	34
六、教学改革	41
八、在校体验	44
九、创新创业	57
第三章 服务贡献质量	62
一、向合作企业提供针对性服务	63
二、为地方经济发展提供人才支撑	63
三、服务区域经济社会发展	64
第四章 文化传承	64
一、注重工匠文化建设	64
二、课程体系有机融入工匠精神培育内容	67



三、邀请行业专家来校示范引领.....	68
四、传承红色文化传统.....	72
五、弘扬中华优秀传统文化.....	74
六、传承非遗文化.....	77
第五章 产教融合质量.....	77
一、校企共建合作机制，为深化产教融合奠定坚实基础.....	77
二、以人才培养需求为牵引，深化资源共建共享.....	83
三、深化师资共同培养机制，全面提升人才培养质量.....	84
第六章 发展保障质量.....	86
一、制度保障.....	86
二、安全保障.....	87
三、教学质量保障.....	91
四、经费保障.....	94
五、条件保障.....	94
第七章 面临挑战.....	95



表目录

表 1-1 2025 年学校计划招生数、实际录取数及报到率	3
表 1-2 2025 年学校不同招生口径的计划招生数和实际录取数	3
表 1-3 2025 年普通高考录取生生源地域分布情况	3
表 7-1 开封工程职业学院 2025 年 7 月—11 月收支明细	94



图目录

图 1-1 招生宣传培训会	4
图 2-1 开封市市委书记高建立来校调研指导工作	6
图 2-2 开封市市委组织部部长、市委教育工委书记杨克俊同志指导 学校实训室建设	7
图 2-3 杨克俊同志为学校师生上思政课	7
图 2-4 学校召开思政课集体备课会议	9
图 2-5 研读党的二十届四中全会精神	10
图 2-6 学校与开封市博物馆、爱思嘉农业嘉年华签约揭牌	14
图 2-7 心理教育与咨询中心开展心理健康筛查访谈专题培训	17
图 2-8 同学们参观心理教育与咨询中心	17
图 2-9 各学院开展心理健康主题班会	18
图 2-10 “绘心绘意”心理漫画创作赛	18
图 2-11 学校举行 2025 年春季运动会	20
图 2-12 学校举行 2025 年“海信杯”学生篮球赛	20
图 2-13 2025 年“厚德杯”秋季学生乒乓球大赛开幕式	22
图 2-14 组织学生进行实训课教学	23
图 2-15 学生进行铲雪	24
图 2-16 新教师开展入职前培训	25
图 2-17 开封市科普服务团来校进行科普报告	26
图 2-18 首届“青蓝之星”教学基本功比赛获奖教师风采	30
图 2-19 产业学院部分场景	33



图 2-20 VR/AR 仿真实训基地	34
图 2-21 建筑工程学院实训基地	35
图 2-22 机电工程学院实训基地	36
图 2-23 部分仿真实训实景	41
图 2-24 无人机组装与调试实训室	44
图 2-25 电工电子实训室	45
图 2-26 单片机实训室	45
图 2-27 PLC 实训室	45
图 2-28 无人机操作实践教学现场	46
图 2-29 信息技术课部分取景	48
图 2-30 学校邀请世界技能冠军姜雨荷教师到校讲座	50
图 2-31 我校 2025 年“匠心杯”演讲比赛颁奖现场	51
图 2-32 师生志愿者开展“学雷锋”活动	52
图 2-33 学校图书馆阅览室一角	53
图 2-34 我校第三届全国大学生职业规划大赛校级决赛现场	55
图 2-35 开封工程职业学院青年志愿者走进西姜寨	62
图 4-1 工匠人物展示部分场景	65
图 4-2 学校匠心书院	66
图 4-3 邀请世界技能大赛冠军姜雨荷来校讲座	70
图 4-4 邀请行业专家来校讲座	72
图 4-5 组织师生参加共产党员精神谱系线上宣讲活动	73
图 5-1 海信产业学院实训室	80



图 5-2 中科低空产业学院实训课场景	81
图 5-3 轩明产业学院实训课场景	83
图 7-1 学校开展消防器材专项培训场景	88
图 7-2 学校工作人员进行消防器材实操训练	89
图 7-3 学校保卫处开展反恐防暴专项演练场景	90
图 7-4 开封工程职业学院教材建设与管理办法截图	91
图 7-5 开封工程职业学院教师职业行为规范截图	92
图 7-6 教学检查情况反馈	93



案例目录

案例 2-1: 开封市委常委、组织部部长杨克俊莅临我校讲授思政课	6
案例 2-2: 校地携手育新人 思政实践谱新篇	13
案例 2-3: 深耕心理育人实践, 涵养健康心理品格	16
案例 2-4: 学校举行 2025 年“厚德杯”秋季学生乒乓球大赛	21
案例 2-5: 开封市科普服务团来校进行人工智能知识宣讲	26
案例 2-6: 以赛赋能成长 以教铸魂育人	28
案例 2-7: 信息技术课程与智能制造专业整合—锻造高职学生的实战之刃	47
案例 2-8: 学校举行“匠心杯”主题演讲活动	50
案例 2-9: 学校举行第三届全国大学生职业规划大赛校级决赛	55
案例 2-10: 开封工程职业学院青年志愿者走进西姜寨, 让垃圾分类“声” 入人心!	61
案例 4-1: 开封工程职业学院“匠心杯”主题演讲比赛	66
案例 4-2: 世赛冠军进校园 匠心精神润心田—我校特邀姜雨荷老师开展技 能专题讲座	69
案例 4-3: 学校邀请行业专家进行“AI 时代的人才成长之路” 专题讲座	70
案例 4-4: 组织师生参加共产党员精神谱系宣讲活动	73
案例 5-1: 学校与海信集团合作创办海信产业学院	79
案例 5-2: 学校与中科低空综合服务（河南）有限公司合作创办中科低空 产业学院	80
案例 5-3: 学校与河南轩明实业有限公司合作创办轩明产业学院	82



案例 7-1：学校开展一线人员消防器材实操培训	88
案例 7-2：学校保卫处开展反恐防暴专项演练	89



第一章 学校情况

一、学校概况

开封工程职业学院由开封产城融合投资集团有限公司投资举办，是“十四五”期间经河南省人民政府批准、教育部备案的一所民办非营利性全日制普通高等职业院校。

学校位于开封市产城融合示范区融合大道3号，占地715亩，规划建筑面积48.16万平方米，现有马克思主义学院、机电工程学院、建筑工程学院、信息工程学院、基础教学部、体育教学部等6个教学单位。首批开设智能制造装备技术、智能机电技术、工业机器人技术、无人机应用技术、建筑工程技术等5个专业，目前在校生1754人（含与郑州电力职业技术学院合作办学692名学生）。学校现有教职工144人，其中专任教师110人，副高级以上职称教师11人，硕士以上学位教师35人，“双师型”教师37人，教学仪器设备总值2653.25万元，图书16.1万册。学生住宿实行公寓化管理，服务设施齐全，校园环境优美。

二、办学特色

坚持党建引领，强化立德树人。学校坚持以习近平新时代中国特色社会主义思想为指导，深入贯彻党的二十大和二十届历次全会精神，坚持社会主义办学方向，全面贯彻党的教育方针，围绕《教育强国建设规划纲要（2024—2035年）》和学校事业发展五年规划，推进实施“党建引领”“育人提质”“特色锻造”“培师强基”“能力提升”“安全固底”等“六大工程”，以社会主



义核心价值观教育为核心内容，以“思政课程”“课程思政”“匠心书院”“读书沙龙”“校园文化广场”等活动为载体，构建大思政格局，打造“中华颂”校园思政教育品牌，以高质量党建引领学校事业高质量发展。

坚持需求导向，打造办学特色。学校围绕国家重大战略和区域经济社会发展需要，围绕河南省制造业高质量发展“7+28+N”群链建设，聚焦“1+2+4+N”目标任务体系，对接产业建专业，构建以智能制造专业群为龙头，以新能源、新一代信息技术专业群为支撑，以智能建造等专业为补充的“1+2+N”专业发展体系。五年内逐步增设计算机应用技术、电子信息工程技术、物联网应用技术、新能源装备技术、汽车智能技术等 31 个专业，积极打造智能制造、智能建造、信息工程等高水平专业群。目前，学校与海信（冰箱）集团、中科低空经济开发集团、轩明实业集团等企业达成校企合作协议，共建现代产业学院。建设与首批设置专业相匹配的校内实训室 23 个、校外实习实训基地 39 个，实现校企双向奔赴，协同培养人才。

展望未来，学校将紧紧围绕国家重大战略和区域经济社会发展需要，对接产业高质量发展需求，坚持教育的政治属性、人民属性和战略属性，秉持“厚德精工，知行合一”的校训，坚持“质量立校，特色兴校，创新发展”，立足开封，面向河南，辐射全国，以培养高素质技术技能人才为目标，持续推进实现“办学能力高水平、产教融合高质量”，争取在 5 年内把学校打造成国内有名、省内知名、特色鲜明的高等职业院校。



三、学生情况

（一）招生计划与在校生规模

2025 年学校首期招生，计划招生 1600 人，实际录取 1278 人(均为普通高考录取)，报到 1083 人，报到率为 84.74%，现有全日制在校专科生 1062 人。

表 1-1 2025 年学校计划招生数、实际录取数及报到率

区域	计划招生数 (人)	实际录取数 (人)	报到数(人)	报到率(%)
河南	1600	1278	1083	84.74%

表 1-2 2025 年学校不同招生口径的计划招生数和实际录取数

招生口径	计划招生数(人)	实际录取数(人)	各类招生口径所占比例(%)
普通高考	1600	1278	100%

（二）生源分布及质量

1. 生源分布

学校人才培养在满足开封市教育需求的基础上，逐步扩大省内其他地市的招生计划。2025 年普通高考录取生源中，191 人来自开封各县市区，1087 人来自河南省其他地市。

表 1-3 2025 年普通高考录取生生源地域分布情况

本市生源(人)	市外省内生源(人)
191	1087

2. 生源质量

学校坚持以提升生源整体素质为目标，在招生工作中严格按照相关标准筛选，从录取数据来看，2025 年普通高考录取学生普



通批文科录取最高分 381，最低分 160，理科录取最高分 414，最低分 160。部分专业录取分数线超出省控线较多，学生在文化基础、综合素质等方面展现出较好的潜质，为后续人才培养工作奠定了坚实基础。



图 1-1 招生宣传培训会

第二章 人才培养

一、坚持党建引领

学校坚持以习近平新时代中国特色社会主义思想为指导，认真贯彻落实新时代全面从严治党的部署要求，充分发挥党建引领保障作用，把党的建设始终贯穿到学校教育教学全过程，坚守“为党育人、为国育才”的初心使命，全面贯彻党的教育方针，落实立德树人根本任务。

（一）构建顶层党建引领格局



学校理事会自建校伊始即明确要求，将坚持党的全面领导、贯彻党的教育方针、加强党组织建设等根本性要求，依法载入理事会章程及学校章程，明确党组织在学校法人治理结构中发挥政治核心作用。学校结合工作实际，拟制了《开封工程职业学院党员教育培训工作规划（2025—2026 学年）》和《开封工程职业学院 2025—2026 学年党员培训安排》，将《党章》《关于加强民办学校党的建设工作的意见（试行）》《民办学校党建工作重点任务》纳入党员理论学习的重要内容，从顶层设计层面对学校党建工作进行部署安排，在各项工作中切实将党的教育方针融入到党建思政体系构建、融入教育教学、融入校园文化建设，确保党的教育方针在学校不折不扣得到落实。

（二）强化党建引领作用

在河南省、开封市教育工委和开封市产融区党工委的指导下，学校积极推进党组织选举、工会筹办、团代会等工作，凝聚各方智慧力量，为学校发展锚定方向。建校以来，开封市市委书记高建立，开封市市委组织部部长、市委教育工委书记杨克俊同志、产融区党工委书记岳青多次来校指导党建工作。坚持“党建带团建”，以党建带团建、促学生群体的建设，加强对学生社团的政治引导和管理，使其各项活动规范有序。注重发挥好共青团作为党的助手和后备军的作用，带领共青团开展团史党史学习教育、主题教育活动、青年志愿者志愿服务等活动，着力增强团组织的凝聚力、影响力和向心力。



图 2-1 开封市市委书记高建立来校调研指导工作

案例 2-1：开封市委常委、组织部部长杨克俊莅临我校讲授思政课

为深入学习贯彻习近平新时代中国特色社会主义思想 and 党的二十大精神，引导学生树立正确的世界观、人生观、价值观，努力成为堪当民族复兴重任的时代新人，11月28日，开封市委常委、组织部部长杨克俊莅临开封工程职业学院指导工作，并为师生们带来了一堂生动的思政课。

授课前，杨克俊部长一行实地考察了轩明产业学院、中科低空经济产业学院和海信产业学院等教学场所，详细了解学校在产教融合、校企合作方面的创新实践与成果。

在随后的思政课上，杨克俊部长围绕“技能成才 技能报国 努力成为堪当民族复兴重任的时代新人”这一主题，结合党的二十大精神和国家大力发展职业教育的战略布局，进行了深入浅出的讲解。他指出，我们正处在一个伟大的时代，技能人才是支撑中国制造、中国创造的重要力量。作为高职院校的学生，生逢其时，重任在肩，拥有无比广阔的施展才华的舞台。



图 2-2 开封市市委组织部部长、市委教育工委书记杨克俊同志指导学校实训室建设



图 2-3 杨克俊同志为学校师生上思政课

杨部长对学校学子寄予厚望，并提出五点期望：一是树立崇高理想，坚定走“技能成才、技能报国”之路；二是练就过硬本领，为未来就业打下坚实基础；三是培育工匠精神，不断攀登技能高峰；四是增强创新意识，



在自己领域里不断有所发现、有所创造；五是锤炼高尚品德，做社会主义核心价值观的践行者。

二、坚持立德树人根本任务

学校深入学习贯彻党的二十大及历次全会精神，牢牢把握“为党育人、为国育才”根本方向，全面贯彻党的教育方针，坚持以立德树人为根本任务。紧密结合职业院校办学特色，积极构建“五育并举”育人体系，将学生时代责任感、创新精神和实践能力培养贯穿课堂教学、文化建设和实践活动全过程，有机融合中华优秀传统文化传承、公民思想道德建设、社会诚信体系建设，以及法治意识提升、生态文明教育和国家安全教育等工作，切实推进全员全过程全方位育人，持续提升人才培养质量。

（一）思政课程建设情况

学校以“中华颂”为主题，系统构建“三堂联动”大思政育人体系的创新实践。为避免思政教育中出现教学方式单一、与专业教学脱节、育人合力不足等问题，学校通过深耕思政主课堂（创设情境式教学模式，将案例教学、情景模拟、小组研讨等多元方法融入课堂），拓展专业融课堂（建立跨学科教研机制，将家国情怀、工匠精神等有机融入专业教学），打造文化大课堂（以“匠心书院”“厚德大讲堂”及“匠心杯”演讲比赛等品牌活动为载体，营造浓厚育人氛围），形成了全员、全过程、全方位育人的生动局面。实践表明：该体系有效激发了学生的主体性与获得感，显著增强了价值引领的实效性，成功塑造了特色鲜明的校园文化品牌，为新时代推动大思政工作高质量发展提供了可借鉴的路径。

1. 推进习近平新时代中国特色社会主义思想进教材进课堂



进头脑

学校将学习贯彻党的二十大及二十届历次全会精神作为思政课教学的核心内容和首要政治任务，持续推进党的创新理论“三进”工作。



图 2-4 学校召开思政课集体备课会议

为深入学习贯彻党的二十届四中全会精神，推动全会精神入脑入心，乔木校长带领大家认真研读《党的二十届四中全会精神解读》，着重阐述新时代背景下全面深化改革所取得的重大成就，紧密结合时事动态，对进一步推动全面深化改革战略部署。专题宣讲活动，不仅加深了老师和同学们对党的二十届四中全会精神的理解和把握，也动员引领广大青年凝心聚力、奋发进取，为学校高质量创建贡献青春力量。



图 2-5 研读党的二十届四中全会精神

（1）系统化融入

组织教师集体备课，深刻把握会议精神核心要义、精神实质与实践要求，将中国式现代化、高质量发展、新质生产力、全面深化改革、国家治理体系与治理能力现代化等重大理论创新成果系统融入各门思政课教学中。

（2）精准化阐释

在思政教学中结合高职教育特点，以“党的二十届四中全会精神解读”为主题，着力阐释会议精神与国家发展战略、行业产业趋势、学校发展及学生职业发展的内在联系。通过案例教学、专题研讨、主题演讲等形式，引导学生深刻理解党中央的决策部署与其自身成长成才的密切关系，增强投身民族复兴伟业的使命感与责任感。

（3）常态化跟进



建立动态更新机制，及时将全会重要文件、重大判断纳入教学内容，确保思政教学始终与党中央最新精神同向同行。

通过教学，学生对习近平新时代中国特色社会主义思想的时代背景、理论体系、历史地位和实践要求有了更为全面和深刻认识，实现了入脑入心，认同度提升，“四个自信”显著增强。

2. 构建网络思政、智慧思政平台

网络思政方面，学校非常注重“内容上网、平台互联”，通过网站、新媒体平台、学习通等载体，拓展思政教育的时空边界，解决“覆盖问题”。在此基础上，积极探索整合思政教育、学生管理、教学教务、后勤服务、心理健康等多系统数据，构建校级“智慧思政大数据中心”的途径。

3. 定期召开教学研讨会，反思交流共进步。学校定期召开教学工作例会，每周二下午以教研室为单位进行组内教学研讨活动，共同探讨思政课质量提升路径。

通过满意度调查，一是思政课教学成效明显，通过调研，学生表示认同思政课在“立德树人”、树立正确三观、了解国情政情方面的重要性，认为作为未来高素质技术技能人才，具备良好的思想政治素养是必要的。二是学生在学习课程中关于中国特色社会主义建设成就、科技发展、大国工程等内容时，易引发民族自豪感和学习兴趣。三是学生对思政课与专业实训、社会实践、志愿服务、参观红色教育基地或先进企业相结合时，参与度和满意度显著提升。

（二）课程思政与思政课程协同育人情况

通过平台体系与组织体系的联动发力，实现思想政治教育的



全方位渗透与深度落地。一方面，搭建多元化思政工作平台体系，将课堂教学、实践基地、网络媒体、社团活动等关键载体有机融合，构建起立体化、全覆盖的思政教育场景；另一方面，健全规范化思政工作组织体系，明确各部门在思政课建设中的职责分工与核心任务，凝聚起上下协同、齐抓共管的强大工作合力，让两大体系互为支撑、同向发力，推动思想政治教育走深走实。

1. 推进课程思政在专业课程建设中的示范体系建设。学校以各学院为单位，系统梳理所属各专业课程蕴含的思政元素和德育功能，明确不同专业课程的思政育人目标和融入路径。例如，智能制造装备技术专业在《机械制造基础》课程中，结合我国高端装备制造业的发展成就，融入工匠精神和创新意识培养；建筑工程技术专业在《建筑施工技术》课程中，通过分析“中国建造”案例，强化学生的质量意识和责任担当。同时，开展课程思政示范课程、示范课堂、教学团队建设，各院部协同建设课程思政教学案例库，收录典型案例 36 个，形成可复制、可推广的课程思政建设经验，引导教师将思政元素自然融入课堂教学各环节。

2. 积极推动思政课程与课程思政在教学内容、教学方法和教学评价等方面的深度融合。在教学内容上，思政课程聚焦理论知识传授，为学生提供世界观、人生观、价值观的根本遵循，课程思政则结合不同专业特点，挖掘专业知识中的思政元素，实现知识传授与价值引领的统一。教学方法上，思政课程采用专题讲授、案例分析等方式，帮助学生理解抽象理论，课程思政则通过项目式教学、情境教学等手段，让学生在实践中感悟思政内涵。教学评价方面，构建了“思政课程评价+课程思政评价”相结合的综



合评价体系，既关注学生对思政理论的掌握程度，也重视学生在专业学习中思政素养的提升，形成了思政教育与专业教育相互促进、协同发展的良好局面。

3. 发挥红色文化育人功能。学校积极开辟“第二课堂”，先后开展了“匠心筑梦，科技强国”主题演讲活动；举行了《志愿军》《建军大业》观影活动等，提高学生的参与感。教师指导学生制作红色文化微课、微视频等，提升红色文化的影响力和传播力。以合作共建的“红色资源”实践教学基地为依托，多维视角开展现场式、沉浸式教学，提高思政课教学的趣味性，激发学生的学习积极性。学校依托爱思嘉农业嘉年华和开封市博物馆馆藏资源平台，将“历史文物、思政教育、实践教学”融为一体，推动文物资源转化为教学案例，促进中华优秀传统文化进校园、进课堂、进头脑。

建设思政课实践教学基地是贯彻落实党的二十大精神的需要，双方本着“优势互补、资源共享、互惠共赢、共同发展”的原则，着重在师资队伍建设、实践教学、存史育人等方面展开全方位合作，促使学校思想政治教育工作再上新台阶。

案例 2-2: 校地携手育新人 思政实践谱新篇

为深入贯彻立德树人根本任务，落实思政小课堂与社会大课堂有机融合的育人要求，破解传统思政课理论与实践脱节、感染力不足的难题，学校立足地域资源优势，携手开封市博物馆、爱思嘉农业嘉年华，共建思想政治教育理论课实践教学基地，将文化资源、社会实践资源转化为思政育人资源，创新思政教育路径，助力学生坚定文化自信、培育社会主义核心



价值观。

1. 精准对接优质合作方

学校围绕思政实践育人需求，筛选具有丰富资源的合作载体：开封市博物馆作为文化传承与思政教育重要阵地，拥有深厚历史文化资源；爱思嘉农业嘉年华具备优质场馆展陈条件与独特实践场景，双方均能为思政教学提供鲜活素材。

2. 规范推进签约揭牌流程

2025 年 12 月，学校先后与爱思嘉农业嘉年华、开封市博物馆举行签约暨揭牌仪式。校长乔木、相关副校长及职能部门负责人，合作方主要领导及代表出席仪式，双方介绍嘉宾、致词交流，明确合作意义与方向，签署共建协议并为基地揭牌，标志着合作迈入实质性阶段。

3. 明确合作核心原则与内容

以“资源共享、优势互补、协同育人、共同发展”为原则，双方围绕实践课程开发、活动组织安排、教学资源整合等事宜深入沟通，明确将博物馆文化资源、农业嘉年华实践场景转化为思政教学素材，推动思政理论教学与实践体验深度融合。



图 2-6 学校与开封市博物馆、爱思嘉农业嘉年华签约揭牌

4. 成效评估

(1) 思政育人平台实现扩容升级



成功搭建 2 个高标准思政实践教学基地，打破校园围墙限制，为学生提供了兼具文化底蕴与实践价值的校外育人场景，年均可覆盖全校各专业学生超 4000 人次。

（2）思政教学模式创新成效显著

将历史文化、现代农业实践等元素融入思政课，替代传统单一理论教学，学生参与热情显著提升，思政课亲和力与凝聚力增强，90%以上参与学生反馈“更易理解和认同思政理论”。

（3）学生综合素养得到全面提升

通过基地实践，学生深入了解国情社情民情，文化自信、社会责任感明显增强，社会主义核心价值观培育成效凸显，在实践中实现了知识、能力与价值观的协同提升。

（三）落实“五育并举”情况

1. 深耕心理育人实践，涵养健康心理品格。学校深入贯彻党的教育方针，坚持“育心立德”的核心理念，将心理健康教育作为提升教育质量的重要抓手，全力推进学生心理健康素质的培养。学校建立了完善的心理健康教育体系，包括心理健康课程、心理咨询、团体辅导、心理健康主题班会等多种形式，确保每位学生都能获得及时、有效的心理支持。通过专业心理咨询师的引导，学生们学会了如何正确面对学习压力、人际关系等挑战，有效提升了自我认知和情绪管理能力。学校在 5 月举办心理健康月活动，本月被设定为全校关注心理健康的重要时刻。通过主题班会、心理咨询、团体辅导等多种形式，深入普及心理健康知识，增强学生的心理健康意识。学生们在活动中积极参与，不仅学到了实用的心理健康技巧，还加深了对自我心理状况的理解。



案例 2-3：深耕心理育人实践，涵养健康心理品格

为贯彻落实河南省教育厅关于高校心理健康教育宣传周的工作要求，响应习近平总书记关于加强学生心理健康教育的重要指示，针对新生适应焦虑、人际关系困扰、自我认知偏差等高校学生常见心理问题，开封工程职业学院以“心光引路，青春启航”为主题，于 2025 年 10 月 20 日-26 日开展心理健康教育宣传周活动，旨在深化心理育人成效，提升学生心理健康素养，构建全方位、多层次的心理支持体系。

（1）筑牢基础测评防线

坚持“不遗漏一人”原则，开展全体新生心理健康测评，对筛查出的心理预警学生及时启动一对一心理访谈，确保测评结果真实有效。同步组织《心理健康筛查访谈专题培训》，提升辅导员访谈专业度与危机干预应对能力。

（2）优化咨询服务体系

实行周四、周五下午教师值班制，保障“有求必应”的即时响应；开通扫码自主预约通道，让学生自主选择咨询师，消除信息泄露顾虑；建立“学校-院系-班级-宿舍/个人”四级预警防控体系与零报告制度，畅通信息反馈渠道；通过线上问卷收集咨询反馈，动态优化服务质量。

（3）丰富多元活动载体

组织各学院集中观看全省高校心理健康教育宣传周启动仪式，统一思想认识；安排新生参观心理健康教育与咨询中心，详解预约流程，增进学生对心理服务的了解；开展辅导员主题班会培训，通过示范教学与分组研讨，打造贴合学生需求的“宿舍人际关系调解”“新生适应”等特色班会；举办“绘心绘意”心理漫画创作赛与“阳光心理，健康成长”微电影大赛，引导学生围绕自我认知、情绪管理等主题表达心声。



图 2-7 心理教育与咨询中心开展心理健康筛查访谈专题培训



图 2-8 同学们参观心理教育与咨询中心



图 2-9 各学院开展心理健康主题班会



图 2-10 “绘心绘意”心理漫画创作赛

3. 成效评估

(1) 心理服务覆盖面显著扩大

完成全体新生心理健康测评，实现预警学生 100%访谈跟进，心理咨询预约量较往期提升 40%，四级预警体系成功排查并干预 3 起潜在心理危机事件。

(2) 学生心理素养有效提升



通过主题班会、漫画与微电影创作等活动，85%的参与学生反馈学会了情绪调节与人际沟通技巧，新生适应不良率下降 25%，学生对心理健康的重视度与认知度显著提高。

（3）校园心理氛围持续优化

活动覆盖全校所有学院，累计参与学生超 3000 人次，形成了“关注心理、尊重心理”的校园文化氛围，心理咨询服务满意度经问卷调研达 92%。

4. 经验总结

（1）政策引领是核心

严格对标上级部门工作要求，将心理健康教育融入学校育人整体布局，确保活动方向不偏、力度不减。

（2）体系构建是保障

搭建“测评-咨询-预警-反馈”全链条服务体系，四级防控网络与专业培训相结合，提升心理工作的系统性与实效性。

（3）学生主体是关键

采用漫画、微电影、主题班会等学生喜闻乐见的形式，让学生从“被动参与”变为“主动表达”，在实践中实现自我教育与成长。

（4）多方协同是支撑

整合学校心理中心、各学院辅导员、学生骨干等多方力量，形成上下联动、全员参与的工作格局，为心理健康教育提供持续动力。

2. 深耕体育育人实践，涵养健康素养与体育精神。学校积极响应国家关于加强学校体育工作的号召，不断推进体育课程改革与创新。在课程设置上，除了传统的体育课程外，还增设了多种特色体育项目，如健美操等，满足学生多样化的体育锻炼需求。同时，通过成立体育校队等方式，增强学生的健康意识和浓郁的体育校园气氛。学校高度重视体育竞赛和学生活动的开展，通过



举办校运会、篮球赛、足球赛、乒乓球赛等体育赛事，激发学生的运动热情，增强学生的团队协作精神和竞争意识。为了给学生提供良好的体育锻炼条件，学校不断加强体育场地设施建设。目前，学校已建成了标准的田径运动场、篮球场、足球场、乒乓球场等体育场地，并配备了完善的体育器材和设施。



图 2-12 学校举行 2025 年“海信杯”学生篮球赛



图 2-11 学校举行 2025 年春季运动会



案例 2-4：学校举行 2025 年“厚德杯”秋季学生乒乓球大赛

一、背景介绍

为深入贯彻全民健身国家战略，落实“五育并举”育人方针，丰富校园文化生活，增强学生身体素质与团队协作能力，弘扬“勇于拼搏、团结协作”的体育精神，结合我校“厚德精工，知行合一”校训内核，学校于 2025 年 11 月 14 日举办 2025 年“厚德杯”秋季学生乒乓球大赛开幕式，为学子搭建展示自我、交流切磋、融入集体的优质平台，助力学生全面发展。

二、实施过程

本次“厚德杯”秋季学生乒乓球大赛以“以球会友、拼搏成长”为理念，前期通过各院部广泛宣传动员，吸引全校学生积极报名参赛。11 月 14 日，开幕式在学校运动场隆重举行，相关校领导、职能部门负责人及各参赛队伍代表出席。开幕式上，校领导致辞寄语，希望全体运动员秉持“勇于拼搏、团结协作”的体育精神，在赛场上全力以赴、切磋技艺，在比赛中收获珍贵友谊，充分体验运动带来的快乐；同时要求裁判员公正执裁、工作人员尽职尽责，保障赛事顺利推进。赛事设置单打、双打两个项目，采用分组循环赛与淘汰赛相结合的赛制，确保竞技性与参与性兼具。

三、成效评估

本次赛事不仅是一场体育竞技活动，更成为学生展示自我、融入集体的重要载体。经赛后调研，93%的参赛学生表示在比赛中增强了团队意识与抗压能力，89%的学生认为赛事有效丰富了课余生活、增进了同学情谊。赛事获评校级“优秀校园文体活动”，有效营造了积极向上、乐于拼搏的校园氛围，对提升学生身体素质、锤炼意志品质、凝聚集体力量起到重要推动作用。

四、经验总结

本次“厚德杯”乒乓球大赛以体育赛事为纽带，实现了体育精神与校训文化的深度融合，为“五育并举”落地提供了生动实践。通过丰富赛事形式、扩大参与覆盖面，让学生在竞技中锤炼品格、在交流中收获成长。



图 2-13 2025 年“厚德杯”秋季学生乒乓球大赛开幕式

3. 深耕美育育人实践，以美润心塑造人格。在新时代教育理念的指引下，学校深刻认识到美育教育对于学生全面发展的重要性，始终以开齐开足美育课程为目标，致力于构建一套完善且多元化的美育课程体系。在基础美育课程的设置上，学校严格按照国家教育标准（大纲）要求，确保每个学生都能接受到系统的审美教育。除了基础课程之外，为了满足不同学生的兴趣爱好和特长发展需求，学校还精心开设了多门艺术类选修课程。例如音乐欣赏课程，教师会引导学生聆听不同风格、不同时期的音乐作品，从古典音乐的优雅庄重到流行音乐的时尚动感，从民族音乐的独特韵味到世界音乐的多元融合，让学生在欣赏过程中感受音乐的魅力，提高音乐鉴赏能力。美术鉴赏课程则带领学生走进中外美

术的殿堂，欣赏从古代到现代、从东方到西方的经典美术作品，分析作品背后的创作背景、艺术风格和文化内涵，培养学生对美的感知和理解能力。同时，学校还注重美育课程的实践教育与其他学科的融合渗透，通过跨学科教学方式，提高学生的综合素养和审美能力，使学生能够从多个角度去发现美、欣赏美、创造美。

4. 深化技能育人实践，全面提升智育水平。始终坚持产教融合、德技并修的核心理念，扎实推进“岗课赛证”一体化模块化课程体系建设。深入实施项目化、情境化教学改革，持续加强“双师型”教师队伍建设，统筹校内外资源，依托现代信息技术，构建虚实结合的高质量实践教学平台，切实提升学生在模拟与真实环境中的知识获取与技能掌握能力。健全过程性评价与终结性评价相结合的多元化考核机制，既注重课堂参与度、作业完成情况等学习过程评价，又强化期末考试成绩、综合项目成果等终结性评价，全面客观评估学生学习成效，着力培养具备创新意识和实践能力的高素质技术技能人才。



图 2-14 组织学生进行实训课教学



5. 深耕劳动育人实践，涵养勤俭奋斗品格。劳动教育是学校人才培养体系中不可或缺的重要组成部分。学校高度重视劳动教育，将其纳入整体的人才培养方案之中，明确了劳动教育的目标，即培养学生正确的劳动观念、良好的劳动习惯和较强的劳动技能，使学生能够理解和尊重劳动的价值，树立起“劳动最光荣、劳动最崇高、劳动最伟大、劳动最美丽”的观念。为了实现这一目标，学校不断优化劳动教育课程体系。在课程设置上，专门开设了劳动教育作为大一大二学生的必修课，系统地传授劳动知识、技能和方法。课程内容丰富多样，涵盖了日常生活劳动、生产劳动和服务性劳动等多个领域。通过课堂教学，教师引导学生了解劳动的意义和价值，掌握基本的劳动技能。同时，还注重培养学生的创新能力，鼓励学生在劳动实践中提出新的想法和方法，提高解决实际问题的能力，并且树立起正确的劳动观念，成为德智体美劳全面发展的社会主义建设者和接班人。



图 2-15 学生进行铲雪

三、师资队伍

（一）持续推进师资队伍建设

学校现有教职工 144 人，其中专任教师 110 人，除与郑州电力职业技术学院合作办学的师生外，生师比为 18: 1，其中副高级以上职称 11 人，占比 18.65%；具有研究生学历教师 33 人，占比 50.85%；“双师型”教师 37 人，占专业课教师人数的 62.71%；满足普通高等学校基本办学条件指标。

学校注重提升师资队伍质量，优秀人才引育工作不断提高，将通过营造拴心留人的文化环境、提升学校内涵建设水平和提高教职工福利待遇等形式，多渠道引进人才，招聘高学历、高素质人才充实到专任教师、辅导员、行政管理等岗位。

（二）加强教师培养培训

1. 学校注重教师队伍日常校内培训。利用教师入职培训、周三下午业务学习等时机，学校广泛组织开展校内教职工培训。通过培训，教职工的业务能力和教学能力得到极大提升。



图 2-16 新教师开展入职前培训



为加强学校教师队伍建设，提高教师整体素质，学校聘请河南省教育厅秦剑臣厅长、梁明亮教授、开封市人工智能协会等，从职业教育的发展情况及政策解读、职业教育教学基本要求与教师教学能力提升等方面进行素质提升培训。

案例 2-5：开封市科普服务团来校进行人工智能知识宣讲

2025 年 6 月 11 日，开封市科协联合开封市人工智能学会在开封工程职业学院举办科普专家服务团报告会。



图 2-17 开封市科普服务团来校进行科普报告

开封市科普专家服务团成员、开封市人工智能学会理事长、河南大学王立教授围绕“双创提质 打造学生有组织创新创业科技赋能平台”主题，从大学生创新创业理念、一体化平台搭建、优秀创新案例展示及人工智能



应用发展前景等层面为师生进行精彩的科普报告。报告期间，王立教授围绕大学生创新创业实践活动项目设计及实施进行了现场指导和互动问答，其创新团队志愿者还带来了国际大学生创新大赛及中国机器人及人工智能大赛优秀创新作品展演将活动推向高潮。最后，王教授寄语师生，充分利用高校创新资源和平台，通过近期、中期目标制定，结合长期目标做好个人职业规划，将个人发展目标与国家科技创新战略需求有机融合，更大发挥聪明才智。

2. 积极支持、鼓励教师外出参加各类培训。今年以来，学校校领导参加河南省新设民办高校办学能力提升专题培训班、马院院长培训、高等职业学校办学能力评价专题培训等各类培训 6 人次；选派中层干部分别参加河南省职业院校教学管理干部专题培训、办公室主任培训、学生处长培训、招生工作培训、师德师风建设工作培训、信息化建设培训等各类培训 19 人次；选派行政业务骨干和专任教师参加教育事业统计培训、党组织建设培训、招生工作培训、河南省职业院校骨干教师省级培训、“双师型”教师省级培训、高职院校教科研人员培训、职业院校班主任（辅导员）及思想教师专题培训”等各类培训 24 人次。

3. 注重青年教师岗位培训

为深入贯彻落实立德树人根本任务，针对新进青年教师较多的实际，学校打造实施青蓝工程，制定实施教师培养培训计划，开展教师岗前培训、基本功训练、任课试讲等活动，进一步夯实学校教师教学基本功，2025 年学校成功举办首届“青蓝之星”教师教学基本功比赛，有效激发全体教师锤炼教学本领、深耕教育教学的热情，为学校教育教学质量的持续提升注入强劲动力。



案例 2-6：以赛赋能成长 以教铸魂育人

1. 背景介绍

为深入贯彻立德树人根本任务，破解部分教师教学基本功不扎实、教学方法单一、育人理念融入不足等问题，搭建教师专业成长与交流展示平台，开封工程职业学院以“以赛促教、以赛促研、以赛促成长”为核心，于 2025 年春季举办首届“青蓝之星”教师教学基本功比赛，旨在夯实教师教学根基，提升教书育人核心能力，为学校教育教学质量持续提升注入动力。

2. 实施过程

（1）精准定位赛事目标与框架

紧扣教师教学核心素养，确立“以赛促教、以赛促研、以赛促成长”赛事宗旨，聚焦教学设计、课堂实践、教学基本功与教育情怀四大维度，精心设置教案评比、课堂教学比赛、三笔字比赛、演讲比赛四大竞赛环节，实现“教、研、技、情”全方位考察。

（2）科学设计各环节竞赛内容

教案评比：侧重考察教学设计的科学性、创新性与实用性，突出教材深度解读与育人理念有机融入；

课堂教学比赛：直击教学现场，重点评估教师课堂驾驭能力、学情把控水平与教学方法灵活运用成效；

三笔字比赛：聚焦教学书写规范，展现教师笔墨风采与汉字文化底蕴传承；

演讲比赛：围绕教育初心、育人故事展开，抒发教师教育情怀与责任担当。

（3）广泛动员与规范组织实施



面向全校全体专兼职教师发出赛事通知，广泛动员教师参与；明确各环节比赛规则、评分标准与时间节点，保障赛事公平公正；组建专业专家评委团队，严格按照评审标准开展评审打分工作，确保评选结果权威可信。

（4）多元表彰激励先进典型

设置单项奖与综合奖两类奖项，分别评选教案评比、课堂教学、三笔字、演讲四大项目的一、二、三等奖，以及综合考量各项表现的综合一、二、三等奖，通过表彰先进、树立标杆，激发教师参与热情与成长动力。

3. 成效评估

（1）教师教学基本功显著提升

参赛教师在教学设计、课堂驾驭、书写规范等方面的能力得到系统锤炼，80%以上参赛教师反馈通过备赛与参赛，自身教学方法更加灵活、育人理念融入更加自然，教学基本功更加扎实。

（2）形成良好教研与育人氛围

赛事搭建了教师交流学习、切磋技艺的平台，教师间相互借鉴、取长补短，校内“比学赶超”的教研氛围日益浓厚，教师深耕教育教学、践行育人使命的积极性显著提高。

（3）教育教学质量持续向好

以赛事为抓手，推动教师教学能力与育人水平整体提升，课堂教学的吸引力与实效性增强，学生对课堂教学的满意度较往期有所提升，为学校人才培养质量提升奠定坚实基础。

4. 经验总结

（1）精准定位是赛事成功的前提

紧扣立德树人根本任务与教师成长需求，聚焦教学核心能力设置竞赛环节，确保赛事针对性与实效性。

（2）科学设计是赛事出彩的核心



兼顾“教、研、技、情”多维度考察，既重教学实践能力，又重教育情怀培育，实现教师全面发展目标。

（3）广泛参与是赛事赋能的关键

面向全体专兼职教师动员，打破层级与学科壁垒，让不同教龄、不同专业的教师都能参与其中、有所收获。

（4）激励导向是赛事长效的保障

通过多元表彰树立先进典型，以正向激励激发教师内生动力，推动赛事成果转化成为常态化教学提升行动。



图 2-18 首届“青蓝之星”教学基本功比赛获奖教师风采

（三）师德师风建设

根据河南省委教育工委、省教育厅师德师风建设相关文件精神，制订《开封工程职业学院 2025 年师德师风建设工作实施方案》《开封工程职业学院师德师风责任落实办法》《开封工程职业学院 2025 年师德师风建设工作要点》，部署各处室、院部开展师德师风专题教育，安排各部门教职工签订《开封工程职业学院师德师风承诺书》。



根据《开封工程职业学院关于表彰首届“青蓝之星”教学基本功比赛获奖教师的决定》（汴工职院文 18 号）、《开封工程职业学院关于表彰 2024—2025 学年先进集体和先进个人的决定》（汴工职院文 19 号）文件精神，在第 41 个教师节表彰大会上授予党政办公室、教务处、基础教学部等 3 个单位“先进集体”根据《开封工程职业学院关于表彰首届“青蓝之星”教学基本功比赛获奖教师的决定》（汴工职院文 18 号）、《开封工程职业学院关于表彰 2024—2025 学年先进集体和先进个人的决定》（汴工职院文 19 号）文件精神，在第 41 个教师节表彰大会上授予党政办公室、教务处、基础教学部等 3 个单位“先进集体”称号；授予吴翔等 6 名同志“先进个人”称号；授予霍雨珂等 11 名教师教学基本功比赛优秀个人称号；授予吴翔等 6 名同志“先进个人”称号；授予霍雨珂等 11 名教师教学基本功比赛优秀个人。通过表彰活动，进一步激发了全体教职工干事创业的热情，营造了崇尚师德、争做表率的良好校园氛围。

学校将师德师风建设贯穿于教师日常管理全过程，建立健全师德考核评价机制，把师德表现作为教师职称评聘、评优评先、绩效考核等工作的首要条件，对违反师德师风的行为实行“一票否决”，引导教师自觉将师德规范内化于心、外化于行，以高尚的道德情操和扎实的专业素养引领学生成长成才。此外，学校还定期组织师德师风专题研讨会、优秀教师事迹分享会等活动，通过学习先进典型、剖析反面案例，强化教师的责任意识和使命担当，确保师德师风建设工作落到实处、取得实效。



四、专业建设质量

（一）专业建设基本情况

学校紧密锚定开封市“制造立市”战略部署及“7+11+N”产业链群发展规划，聚焦智能制造、新能源汽车、新一代信息技术、现代食品加工等区域重点培育的千亿级产业集群，建立“产业需求调研-专业动态调整-人才培养适配”闭环机制。依托学校“1+2+N”专业发展体系，以智能制造专业群为龙头，重点升级智能制造装备技术、工业机器人技术、智能机电技术等核心专业，新增工业互联网技术、新能源汽车等适配产业升级的专业方向，同步整合压缩与市场需求脱节的传统专业模块，形成“核心专业引领、支撑专业协同、新兴专业补充”的差异化专业布局。

同时深化现代职教体系建设，积极探索中职-高职贯通培养路径，与开封本地优质中职学校共建人才培养联盟，实现课程标准、实训要求、职业资格等级与企业岗位需求的“四维衔接”。以岗位能力需求为导向重构课程体系，联合中科低空、海信集团、河南轩明实业有限公司、开封奇瑞汽车等“链主”企业，将智能制造、工业机器人编程等行业新技术、新工艺、新规范融入教学内容，开设无人机导论与飞行法规、空气动力学、电机与电气控制技术、程序设计基础、机械制图与计算机绘图等专业课程，开发《工业机器人编程技术》等精品课程、《工业机器人系统运维员教程（高级）》等教材，推动专业设置、课程体系与开封产业升级同频共振，全力服务区域新质生产力发展。



图 2-19 产业学院部分场景

（二）数字化教学资源建设与应用情况

学校深入落实国家教育数字化战略行动，以赋能专业升级改造为核心，加大数字化教学资源建设投入，构建“校级资源库+专业资源包+课程资源单元”三级资源体系。聚焦智能制造、无人机、智能机电、工业机器人、智能建造等核心专业领域，联合行业企业共建虚拟仿真实训项目多个，其中智能机电操控仿真等项目覆盖高危、高耗、难复制的实操场景；努力打造涵盖教学视频、微课、题库、案例库等多元化资源的精品在线课程，规划多门课程接入国家职业教育智慧教育平台实现共享。推进虚拟仿真实训基地升级，投入大量经费引进 VR/AR、数字孪生技术，还原工业机器人调试、智能产线运维等真实工作场景，建成智能制造等校级示范性虚拟仿真实训基地，有效解决传统实训时空限制与安全风险问题。

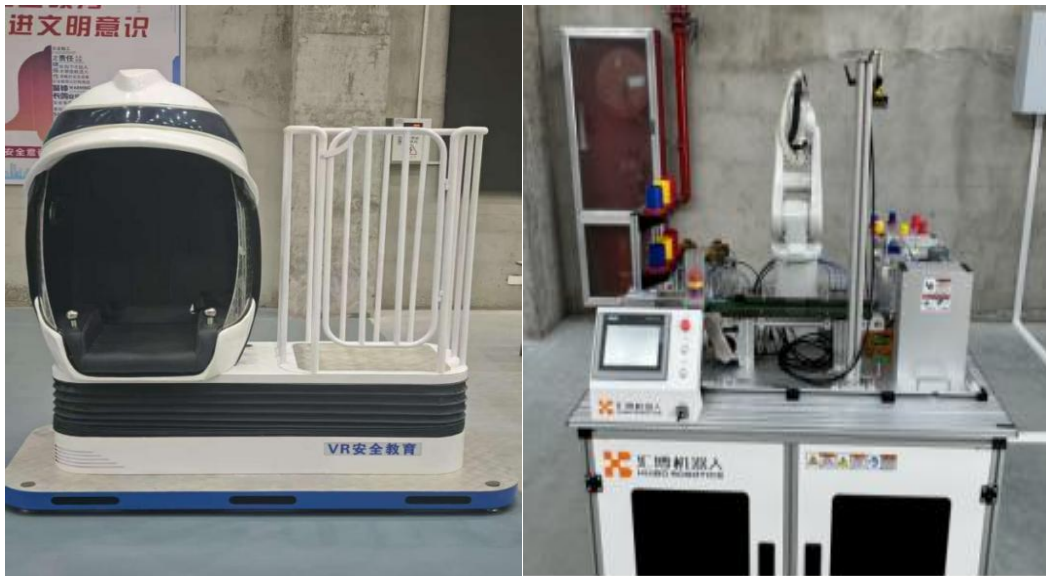


图 2-20 VR/AR 仿真实训基地

同时，为健全资源应用激励与保障机制，学校制定《数字化教学资源建设与应用管理办法》，定期开展信息化教学能力专题培训，组织教师参与混合式教学、翻转课堂等模式研讨，推动数字资源融入日常教学。

五、课程建设质量

学校坚持“特色筑基、产教融合、文化赋能、质量引领”，系统性推进精品课程建设，努力构建“专业核心+实践技能+特色文化+创新创业”四维联动的课程体系，推动形成“校地共生、校企协同、课证融通”的鲜明建设特色，为应用型人才培养与区域产业发展提供了坚实支撑。

（一）着力强化专业素质培养，重点打造专业核心课程体系。学校聚焦智能制造、智能机电、工业机器人、低空经济、建筑工程等重点领域，紧扣行业岗位需求与技术前沿，努力打造一批实用性强、适配度高的骨干课程。依托与海信（冰箱）集团共建的智能机电产业学院，规划开发《工业机器人编程与



操作》《工业互联网与智能产线控制》《机器视觉与语音识别》等核心课程，由海信工程师与校内骨干教师联合授课，将企业真实生产项目、精益生产标准融入课堂。目前海信产业学院投入 200 多万元，配备加工中心、数控机床、PLC 实训台等先进仪器设备，实现“教学—实训—生产”一体化衔接。同时，学校积极推进“岗课赛证”融通改革，将职业技能大赛技术要求融入课程设计，如智能制造装备技术专业重构“基础认知-单项技能-综合应用”三级课程模块，配套数控机床实训设备，形成“三载体同频共振”的教学模式，课程持续提质，通过更新教学内容、优化教学方法，成为支撑专业发展的核心支柱。



图 2-21 建筑工程学院实训基地



图 2-22 机电工程学院实训基地

（二）坚持创新驱动发展，扎实推进课程体系建设特色化发展。学校深挖开封作为八朝古都的地域文化富矿，利用毗邻朱仙镇的地理优势，将非遗传承与文化育人深度融合，打造了独具辨识度的课程 IP。将朱仙镇木版年画纳入公共课课程体系和木版年画社等学生社团。

在实践与创新课程建设方面，学校以校企合作为纽带，拓展多元实践教学路径，强化学生实操能力与创新思维培养。除海信产业学院外，还与中科低空经济集团、轩明实业集团等共建低空经济、智能机电、工业机器人等产业学院，推行“双导师制”与订单式培养，企业全程参与课程开发、教学实施与考核评价，确保学生技能与岗位需求无缝对接。校内建设 20 余个专业实训室，涵盖数控加工、智能制造、工程测量等多个领域，《电工电子实践》《工程测量实习》等实践课程占比达 60%以上，通过“理论



一实践一反馈”的闭环教学提升实操实效。创新创业课程板块则开设《创业基础》《创新方法与实践》等课程，依托校内外创业孵化基地，引导学生参与真实创业项目，培养创新意识与市场思维。

（三）聚焦教学工作核心任务，着力提升课程质量建设水平。为确保课程建设质量，学校建立教学工作例会制度和集体备课制度，每两周教务处组织教学学院部组织教学工作例会，分析研讨教学工作问题；教学学院部定期开展教学能力和课程思政教学设计培训和集体备课，激励教师优化教学方法、创新教学手段。为促进课程质量持续提升，学校建立了“多元评价、动态调整、示范引领”的长效机制，构建由学校、企业、行业专家组成的课程评审团队，从教学内容、师资水平、实训条件、育人成效等维度进行综合评估；引入学生评教、企业反馈、社会评价等多元主体，采用过程性评价与终结性评价相结合的方式，实时监控课程质量。

（四）深入推进学生技能培养工作，切实抓好岗课赛证融通模式贯彻落实。学校坚持对接产业需求、强化技能赋能、提升育人质量，系统性推进“岗课赛证”融通改革，努力构建“岗位导向、课程载体、竞赛引领、证书衔接”的四位一体育人体系，实现教育链、人才链与产业链、创新链的深度衔接，为高素质技术技能人才培养提供坚实支撑。结合产业发展和职业教育内在要求，学校积极探索课程改革，坚持以岗定课、岗课相融，深入调研智能制造、无人机、建筑工程等领域的岗位群需求，联合海信、中科低空经济等合作企业，共同修订人才培养方案，重构“基础认知-单项技能-综合应用”三级课程模块。将企业真实工作任务、



生产流程及技术标准融入课程内容，如智能机电技术专业围绕工业机器人操作员、电气设备安装工等岗位要求，优化《工业机器人编程与操作》《电气控制与 PLC 应用》等核心课程；安全技术与管理专业则将应急救援技术证书考核标准嵌入课程设计，形成“课程内容对接职业标准、教学过程对接生产过程”的教学模式。同时，建立学分置换机制，允许学生用职业技能等级证书、技能竞赛获奖证书抵扣相应课程学分，打破学历教育与职业技能认证的壁垒。

（五）深化校企协同育人机制，推进产教融合育人模式创新。我校坚持双元共育、产教融合，构建起覆盖专业核心、实践技能、思政教育、创新创业的校企双元课程体系，通过“企业深度参与、双师协同授课、岗课赛证融通”模式，实现教学内容与产业需求、岗位标准的精准对接，为高素质技术技能人才培养筑牢课程根基。

在专业核心双元课程建设上，学院依托“1+2+N”专业发展体系，联合海信集团、中科低空经济、轩明实业等龙头企业共建产业学院，推行“订单式”课程开发。智能机电技术专业与海信集团联合打造《工业机器人编程与操作》《工业互联网与智能产线控制》等核心课程，将企业真实生产项目、精益生产标准、机器视觉等前沿技术融入教学内容，由海信工程师与校内骨干教师组成“双师团队”联合授课。

在实践技能双元课程建设上，学校强化“工学交替、双轨同步”教学模式，实践课时占比不低于总课时的 60%。依托投入总价值 2653.25 万元实训仪器设备的 23 个校内实训室，以及 39



个校外实训基地，充分满足开设《工业机器人搬运项目训练》《数控铣削编程加工实操训练》《PLC 控制及各种数字及模拟传感器实训》《无人机操作与数据处理》《自动化生产线调试》等实操课程，让学生在加工中心、工业机器人等先进设备上完成真实生产任务训练。推行“双导师制”，每位学生配备校内科研导师与企业实践导师，企业工程师全程参与实训指导、项目考核，形成“理论学习—岗位实践—反馈提升”的闭环育人链条，让学生在实训期间参与企业真实项目，积累职场经验。

在特色双元课程拓展上，学校将思政教育与地域产业资源融入双元课程体系。与开封博物馆、爱思嘉农业嘉年华共建思政实践教学基地，通过非遗研学、场馆实训等形式实现“思政小课堂”与“社会大课堂”融合；深挖开封地域优势，将朱仙镇木版年画等非遗技艺与企业生产需求结合，开设特色实践课程，助力非遗技艺产业化传承。同时，创新创业类双元课程依托校内生产性实训基地，开设《创新方法与实践》等课程，引导学生参与企业真实项目运营。

（六）引进虚拟仿真仪器设备，推进模拟化实训课程体系建设。结合制造类专业建设发展需求，学校论证建设校内各类实训室虚拟仿真课程，逐步覆盖制造、机电、无人机、机器人等核心领域，还在建筑工程领域形成特色体系，部分课程依托校企共建产业学院强化实操适配性。

机电工程学院依托多个专业实训室及校企产业学院，虚拟仿真课程兼具基础技能与岗位实操属性。如运动控制系统虚拟仿真实训，学生可通过仿真系统模拟电机调速、运动轨迹精准控制等



场景，适配生产线的自动化设备运维需求；液压与气压传动仿真课程，借助实训室设备模拟液压回路安装调试、气动元件故障排查，避免实体设备因误操作导致的油路泄漏等损耗；单片机与 PLC 仿真课程则通过虚拟平台搭建控制程序，模拟工业场景中输送带启停、机械手抓取等联动动作，为后续参与工业生产线自动化改造项目打基础。另外，无人机应用技术专业的仿真课程，还会结合中科低空综合服务（河南）有限公司的场景需求，模拟电力巡检、地理测绘等行业专属飞行任务。

建筑工程学院院依托 BIM 实训室开设多门适配行业数字化需求的虚拟仿真课程。BIM 技术综合仿真是核心课程，学生运用广联达等软件，模拟建筑三维建模、施工进度模拟及成本核算，还能通过虚拟场景还原装配式构件吊装、灌浆等施工流程；施工安全虚拟仿真课程借助 VR 技术，模拟高空坠落、脚手架坍塌等危险场景，让学生在沉浸式体验中掌握安全防护规范；建筑测量仿真课程则通过虚拟测绘场景，练习全站仪、水准仪等仪器的操作，规避实地测量中地形限制、仪器损坏等问题，同时匹配建筑工程技术专业的施工管理实训需求。

通过学校与海信、轩明实业、中科低空等企业规划共建多款定制化虚拟仿真课程，使学生能通过智能制造仿真课程，模拟生产线的自动化组装、质检流程，在虚拟系统中排查生产线上的机械臂定位偏差、零件装配误差等问题；在智能制造设备，虚拟设备故障诊断、参数优化等运维场景，让学生提前熟悉企业真实设备的运维逻辑。这类课程的考核标准与企业岗位要求



直接挂钩，助力学生实现“实训即实习”的过渡。



图 2-23 部分仿真实训实景

六、教学改革

“三教改革”是职业教育提质培优的核心抓手，学校围绕“教师强能、教材提质、教法革新”三维发力，结合学校专业特色与区域产业需求，形成适配技术技能人才培养的改革路径，具体举措与成效如下：

（一）教师改革：建设“双师型”队伍，夯实育人根基

教师队伍建设聚焦“实践能力+教学能力”双提升，通过“校企协同、梯队培育、平台赋能”构建成长体系。

“双导师制”与企业实践融合：依托与海信集团、中科低空经济集团等共建的产业学院，推行“校内教师+企业工程师”双导师教学，要求专业教师每年参与企业实践不少于1个月，将企业真实生产案例、技术标准融入课堂不断提升实践教学能力。

“青蓝工程”与教科研团队建设：为促进青年教师快速成长，



实施“青蓝工程”教师培养计划，由教学经验丰富的骨干教师担任导师，从教学设计、课堂组织、实践指导等方面进行一对一帮扶，定期开展教学观摩、说课评课活动。同时，以重点专业为依托组建教科研团队，围绕智能制造、低空经济等产业技术难题开展课题研究，组建工业机器人、BIM 技术等多个教科研团队，鼓励教师参与企业技术研发项目，围绕课程改革、教材开发攻关。

高层次人才与能工巧匠引进：学校积极引进智能制造、低空经济等领域具有企业经验的高层次人才，聘请行业技术能手担任兼职教师，覆盖工业机器人运维、无人机巡检等岗位，弥补校内教师行业实践经验短板。将行业企业技术骨干和能工巧匠担任兼职教师，建立兼职教师资源库，目前库内企业专家达 40 余人，他们将一线工作经验和行业最新动态带入课堂，丰富了教学内容，优化了教师队伍结构。

（二）教材改革：聚焦“产教适配+形态创新”，优化教学载体

教材建设严格遵循教材管理办法，以“服务产业、贴近岗位、形式新颖”为核心，构建“国家规划+校企共建+特色补充”的教材体系。

优先选用优质规划教材，严控教材质量：教材选用坚持“凡选必审、集体决策”，优先选用近三年出版的国家/省级规划教材、精品教材，2025 学年专业核心课程国家规划教材使用率达 80%。建立教材审核与动态调整机制，每学年开展 2 次教材公示备案，对师生反馈质量低劣的教材及时停用，更换为贴合产业需求的新教材。



校企共建新形态教材，对接产业前沿：联合海信、轩明实业等企业开发活页式、工作手册式教材，将企业真实工作任务、新技术（如机器视觉、精益生产）融入教材。

融入地域文化与思政元素，凸显特色：深挖开封非遗文化与思政资源，在公共课教材中增设朱仙镇木版年画技艺等内容，将劳模精神、安全意识融入专业教材，如《施工安全虚拟仿真实训教程》中嵌入“安全生产案例+责任担当”思政模块，实现“知识传授+价值引领”统一。

（三）教法改革：创新“岗课赛证+智慧教学”，提升教学实效

教法改革以“学生为中心、技能为导向”，打破传统课堂模式，构建“实践化、场景化、多元化”教学新形态：

“岗课赛证”融通教学，对接岗位需求：重构“基础认知-单项技能-综合应用”三级课程模块，将1+X证书（如工业机器人操作、BIM工程师）考核标准、职业技能大赛技术要求融入教学。

虚拟仿真与智慧教学结合，突破实训限制：依托机电工程学院运动控制系统仿真室、建筑工程学院BIM实训室，开展“虚拟实训+实体操作”混合教学。如建筑工程技术专业通过VR仿真模拟高空坠落、脚手架坍塌场景，让学生沉浸式掌握安全规范；全校建成多间智慧教室，借助智慧职教平台实现“自主探学-互动引学-练评诊学”闭环，《电工电子实践》等课程线上线下混合教学覆盖率达90%，学生实操熟练度提升40%。

（四）改革成效：育人质量与产业适配度双提升



经过系统改革，“三教”协同效应逐步显现：2025 年学校专业核心课程与区域产业岗位匹配度不断提高，学生积极参加技能竞赛，校企合作不断深入。

八、在校体验

（一）技能与实践体验

1. 实训场所建设情况

建校以来，学校下大力加强实训场所建设，已建成 23 个校内实习实训室和 39 个校外实习实训基地，形成了校内与校外相结合的实训教学体系，具体如下：

校内实训基地：学校建有数控实训室、工业机器人实训室、无人机实训室等 23 个校内实习实训室，涵盖机电、建筑、信息等多个专业领域，教学仪器设备总值 2653.25 万元，能够为学生提供丰富的实践操作平台，满足各专业教学与实训需求。



图 2-24 无人机组装与调试实训室



图 2-25 电工电子实训室



图 2-26 单片机实训室



图 2-27 PLC 实训室

校外实训基地：学校与海信（冰箱）集团、中科低空经济开发集团、轩明实业集团有限公司等企业达成校企合作协议，共建



了 39 个校外实习实训基地，并成立了轩明、中科低空经济、海信三个产业学院，实现了校企协同育人，促进了教学内容与产业需求的无缝对接。

2. 技能实践体验

学校注重开展丰富多彩的技能实践体验活动，鼓励学生积极参与各类实训项目，如工业机器人编程与操作实训中，学生可在模拟生产线上完成零件抓取、装配等任务；无人机应用技术专业的学生则在仿真实训室进行电力巡检、地理测绘等飞行任务模拟。



图 2-28 无人机操作实践教学现场

此外，学校还定期组织技能竞赛，像智能制造设备调试大赛、建筑工程 BIM 建模竞赛等，以赛促学，提升学生的实际操作能力和问题解决能力。学生在这些实践活动中，不仅能将课堂所学理论知识转化为实际技能，还能提前感受职场工作氛围，为今后顺利就业打下坚实基础。



案例 2-7：信息技术课程与智能制造专业整合

——锻造高职学生的实战之刃

1. 背景介绍

在“中国制造 2025”战略深入推进的背景下，智能制造产业对技术技能人才的跨界融合能力提出更高要求。高职院校作为人才培养主阵地，需打破传统学科壁垒，破解信息技术课程与智能制造专业脱节、教学内容滞后于产业需求的难题。为此，学校基础教学部聚焦智能制造人才核心素养，对信息技术课程开展系统性改革，通过内容再造、模式创新，推动课程从通用基础课转型为专业能力支撑课，为培养智能制造生力军筑牢基础。

2. 实施过程

（1）重构适配专业的知识体系

突破基础办公软件教学局限，构建贴合智能制造需求的知识框架，重点融入工业物联网基础、传感器数据采集逻辑、制造执行系统概念及 OPCUA 等工业通信协议，实现信息技术与智能制造关键技术的有机衔接。

（2）推行专业场景化案例教学

以智能制造真实场景为载体设计教学案例：Excel 教学聚焦 CNC 设备运行数据统计分析，数据库原理讲授围绕智能工厂生产订单管理与物料追溯系统展开，程序设计模块引导学生编写模拟生产线调度的 Python 脚本，让技术学习紧扣专业应用。

（3）开展跨流程项目实战训练

设计“小型智能产线”综合项目，要求学生分组协作，运用信息技术工具完成数字孪生模型构建、运行数据可视化分析及优化建议报告，贯通“数据感知—分析处理—决策支持”全流程实践，强化团队协作与问题解决能力。

（4）建立能力导向的考核机制

摒弃单一理论笔试，采用“过程性考核+项目成果考核”模式，重点评价学生运用信息技术解决智能制造典型问题的能力，如数据分析工具在设备故障预判、生产流程优化中的实际应用成效。



图 2-29 信息技术课部分取景

三、成效评估

（一）课程适配性显著提升

信息技术课程成功融入智能制造专业能力体系，从“孤岛式”基础课转变为专业核心支撑课，教学内容与产业需求契合度达 90%以上。

（二）学生核心素养全面增强

学生不仅熟练掌握信息技术工具，更具备了在智能制造场景中应用技术的跨界思维与实践能力，项目实战中 85%的学生能独立完成数据处理与问题优化方案设计。

（三）人才培养质量贴合产业需求

毕业生在智能制造相关岗位的适配率提升 30%，企业反馈学生解决实际技术问题的能力显著优于往届，得到行业企业广泛认可。

四、经验总结

（一）战略导向是改革根本

紧扣“中国制造 2025”战略需求，锚定智能制造专业人才培养目标，



确保课程改革方向与产业发展同频共振。

（二）内容融合是核心关键

打破学科边界，将智能制造关键技术与信息技术教学深度融合，让基础课程服务于专业能力提升。

（三）场景驱动是有效路径

通过案例教学与项目实战，将抽象技术转化为具象应用，激发学生学习的主动性，锤炼解决真实问题的能力。

（四）考核改革是重要保障

建立能力导向的考核体系，倒逼教学从“知识传授”向“能力培养”转型，确保改革成效落地见效。

学校积极搭建多元化平台，将工匠精神的培育融入教育教学全过程。通过邀请行业内的劳动模范、技术能手走进校园开展专题讲座，分享他们在一线岗位上精益求精、攻坚克难的奋斗故事，让学生近距离感受工匠精神的内涵与魅力。在日常教学中，教师注重引导学生树立严谨细致的工作态度，无论是虚拟仿真操作还是实际技能训练，都要求学生严格按照规范流程进行，培养他们对技术的敬畏之心和对质量的极致追求。此外，学校还定期举办以“工匠精神”为主题的技能比武、创新创业大赛等活动，鼓励学生在竞赛中锤炼技艺、提升本领，营造崇尚技能、追求卓越的校园氛围，使工匠精神成为学生职业素养的重要组成部分，为他们未来在工作岗位上践行工匠精神奠定坚实基础。



图 2-30 学校邀请世界技能冠军姜雨荷教师到校讲座

案例 2-8：学校举行“匠心杯”主题演讲活动

2025 年 11 月 19 日“匠心杯”主题演讲比赛决赛在开封工程职业学院成功举办，本次比赛主题是“匠心筑梦，科技强国”。校长乔木、副校长李双军等校领导及各部门负责人莅临现场，基础教学部吴翔、学生处处长马威等担任评委，共同见证了 13 位选手的精彩角逐。

本次比赛全校 58 名选手报名，筛选出 13 名选手进行决赛。25 级选手，他们以“探索者”的姿态，用青春视角诠释“匠心”的活力与创新，展现了新生力量的锐气；24 级选手，他们以“践行者”的身份，结合一年的沉淀与思考，分享了对“匠心”的深度理解与实践，体现了匠心的沉淀与传承。选手们紧扣主题，原创内容精彩纷呈，演讲时长严格控制在 6-8 分钟，评委从内容、语言、形象、综合表现四个维度进行打分。



图 2-31 我校 2025 年“匠心杯”演讲比赛颁奖现场

比赛现场气氛热烈，选手们的演讲引发了观众的强烈共鸣。最终，13 位选手用真诚的讲述描绘了“匠心”的群像，为校园文化增添了浓墨重彩的一笔。

此次活动为学生提供了展示自我的平台，围绕开封工程职业学院“厚德精工，知行合一”校训，以观看《大国工匠》节目或学习人物事迹为素材深入探讨，激励青年学子在学习中精进、在实践中传承，让“精益求精、追求卓越”的匠心精神成为青春的底色。比赛的成功举办，对推动校园文化建设、培养学生核心素养具有重要意义。

（二）校园文化与活动体验

1. 社团文化与兴趣培养

学校以立德和强技双培养目标为引领，组建书画社、研习社、健行社、强国有我军事社团等各类社团 10 余个，在加强规范管理、创新发展模式的同时，不断强化育人功能，将学生社团建设成为繁荣校园文化、服务学生成长成才的重要阵地，着力构建高



质量校园文化育人体系。

为调动各社团的积极性，使各社团在统一管理下有序的开展工作。每个社团都配备有专门的指导老师，负责对学生社团思想引领、业务培训、组织建设等方面的工作指导，确保学生社团活动有序开展。

2. 志愿者活动

将思想政治教育与实践教育、劳动教育相结合，组织学生开展“学雷锋”“文明校园”等主题活动和无偿献血等志愿者活动。全校组建校级服务队，到朱仙镇、西姜寨乡等地开展社会实践活动，实践项目涉及乡村振兴、志愿服务、理论宣讲、普通话推广等内容。



图 2-32 师生志愿者开展“学雷锋”活动

（三）校园设施与环境体验

校园设施与环境对于提升教学质量、促进学生全面发展、营造良好学习氛围具有重要意义。学校持续优化现代化教学设备、



丰富图书资源、完善运动设施及绿化环境，构建高效学习平台，促进学生身心健康，营造积极向上的学习氛围。

1. 教学设施。学校现有 95 间多媒体教室，配备高清互动大屏、智能教学系统等多媒体教学设备，极大地提升了教学互动性和学习效率。学校图书馆现有馆舍建筑面积 1700 平方米，阅览座位 300 余个，构建开封地方文献展示区、中国特色社会主义文献展示区等 9 大功能区域，馆藏纸质图书 13.1 万余册，3.7 万册电子图书、4 万种音视频资料及电子借阅机内置的 3000 册电子图书、400 种期刊，支持师生 24 小时扫码阅读，真正实现“随时随地、无限畅读”。



图 2-33 学校图书馆阅览室一角

2. 生活设施。学校现有宿舍楼共计 3 组，宿舍类型均为六人间，床位数 4332 个，确保学生拥有舒适的居住空间。在生活设施方面，所有宿舍均配备了稳定的热水供应系统，确保学生日常



洗浴的便利。学校实现所有室内、室外区域的无线网络覆盖，满足学习娱乐需求。宿舍区安装安全监控系统与消防设施，24 小时安保巡逻，构建起严密的安全防护网。

3. 餐饮服务：学校现有一栋餐厅楼，提供多种主食和配菜，同时引入各地特色美食，让学生在校园内就能品尝到家乡的味道。餐厅日常加强膳食均衡和营养搭配的宣传教育，提供低盐、低糖、低脂的健康食品，引导学生养成健康的饮食习惯。

（四）职业规划与发展体验

为助力学生树立科学的职业观念，提升就业竞争力与可持续发展能力，我校高度重视学生职业生涯规划教育工作，初步形成了以课程为基础、以大赛为牵引、以活动为拓展的多元化、体验式生涯教育体系。

1. 打牢基础，系统开设《大学生职业规划》课程。学校将《大学生职业规划与就业指导》列为必修课，课程涵盖自我认知、职业探索、决策制定、计划实施与反馈调整全流程，通过开设本课程，引导学生树立正向职业价值观，掌握职业生涯规划的基本方法，学会撰写个性化的《职业生涯规划书》，为学生参与后续各项赛事，规划个人职业发展奠定了坚实的理论与方法基础。

2. 以赛促学，提升学生职业规划理论的应用能力。为帮助学生完善职业定位、优化规划方案，使学生在实战比拼中明晰职业发展方向，学校组织全国第三届职业规划大赛河南省省赛校级选拔赛，并为参赛学生配备指导老师，进行多轮辅导与打磨。学生通过备赛、参赛，深度梳理了个人职业目标与发展路径，锻炼了表达展示、临场应变能力。大赛的高标准平台，极大地激发了学



生的职业规划热情与潜能，学生将课程所学应用于实战，检验和提升了规划的科学性与可行性。

案例 2-9：学校举行第三届全国大学生职业规划大赛校级决赛

为引导学生树立科学就业观，提升职业规划与就业竞争力，检验《职业规划与就业指导》课程教学成效，近日，开封工程职业学院第三届全国大学生职业规划大赛校级决赛模拟面试大赛在学术报告厅成功举办。



图 2-34 我校第三届全国大学生职业规划大赛校级决赛现场

大赛以“筑梦青春志在四方、规划启航职引未来”为核心导向，历经一个多月的精心筹备，采用“简历筛选→无领导小组讨论→多对一结构化面试”的三阶进阶模式，全面考察学生职业素养与综合能力。11月上旬，学校通过课堂宣传与赛前培训，系统讲解简历制作技巧、面试应答策略等核心内容，充分激发学生参与热情；初赛阶段，评审团围绕简历规范性、



岗位匹配度等维度严格筛选，30 余名学生脱颖而出晋级复赛；复赛通过专业相关议题的小组讨论，重点考察学生组织协调、逻辑思维与团队合作能力，最终 16 名优秀选手跻身决赛。

决赛现场氛围庄重而热烈，学校报告厅内设置独立面试间与候考间，由行业专家、学校领导及职业规划指导教师组成的专业评委团，为比赛注入权威背书。按照自我介绍、分钟多维度问答、评委点评的流程，16 位选手依次登台，围绕各自职业理念展开风采展示：从“精于数控技术，专于客户服务”的专业坚守，到“以实干铸就匠心，用汗水铸就广厦”的职业追求，选手们在自我介绍中展现扎实学识，在专业问题应答中彰显专业素养，在情景模拟中凸显应变能力，充分诠释了当代大学生的职场潜力与青春担当。评委团从自我介绍与形象礼仪、专业知识与技能、逻辑思维与应变能力、沟通与表达能力、职业素养与价值观五个维度进行综合评分，既肯定选手优势亮点，也针对性提出改进建议。

经过激烈角逐，大赛最终评选出单项奖一、二、三等奖及优秀奖若干，获奖选手均获得荣誉证书与精美礼品。其中，段铸、付三山荣获一等奖。袁景琦等选手荣获二等奖，王振豪等选手荣获三等奖。赛后，学校将针对比赛中发现的共性问题，优化《职业规划与就业指导》课程教学内容，同时为每位参赛学生提供个性化反馈，助力学子明确努力方向。

此次模拟面试大赛是学校深化生涯教育、推动就业服务提质增效的重要举措。通过高度仿真的职场场景演练，不仅帮助学生熟悉面试流程、锤炼求职技能，更引导他们清晰认知自身优势与不足，明确职业发展路径。下一步，学校将持续以学生就业需求为导向，搭建更多实践育人平台，推动校企协同育人，为学生高质量就业保驾护航，助力青年学子在职业道路上逐梦前行、绽放芳华。

3. 拓展视野，认真组织观看“互联网+就业指导”公益直播



课。根据省教育厅通知，学校高度重视组织“互联网+就业指导”公益直播课，学生辅导员和就业指导课教师带领学生观看每一期直播。通过收看直播课关于职规赛解读，就业政策、行业趋势、求职技巧、职场适应等前沿与实用主题，有效弥补了校本课程的局限，使学生能及时获取权威、多元的就业资讯与指导，同时有效利用线上平台，打破了时空限制，实现了优质生涯教育资源的广泛共享与常态化学习。

4. 实战演练，精心组织校园模拟面试活动。针对不同专业群，设计仿真的面试场景，邀请企业专家、学校领导、就业指导课老师、专业课老师等担任面试官。学生亲身体会简历投递、自我介绍、问答互动等完整面试环节，获得面试官的即时反馈与针对性建议。将理论知识转化为实操能力，帮助学生克服紧张情绪，熟悉面试流程，显著提升了学生的求职心理素质与实战技能。

九、创新创业

（一）开展职业体验活动，让学生获得职业体验

为高起点、系统化地推进职业体验教育，衔接未来人才培养，我校积极整合校企资源，构建“校内实训+企业实践+项目实战”三维一体的职业体验体系。在校内，依托智能制造实训中心、虚拟仿真实训基地等平台，模拟企业真实生产环境与岗位流程，让学生在“做中学、学中做”中熟悉专业对应的职业场景与技能要求；与本地多家制造业龙头企业建立深度合作，开设“企业开放日”，组织学生走进车间一线，观摩工业机器人操作、智能产线运行等实际生产过程，与工程师面对面交流岗位职责与职业发展路径；同时，联合企业开发“微项目体验包”，如让学生参与企



业简单的产品质检数据录入、生产流程优化建议征集等轻量级任务，在真实项目中感受职业价值，明晰自身能力短板与提升方向，为后续职业选择与专业学习找准定位。

（二）构建多元化招生渠道，畅通学生成长成才路径

为主动适应新时代职业教育发展要求，服务河南省区域经济转型升级，学校作为一所新建高职院校，就拓宽学生成长成才通道，综合利用多种招生与培养方式，系统规划如下：

1. 单独招生（高职单招）

我校已经向河南省教育厅提交 2026 年单独招生资格申请。单独招生资格获批后，学校将充分发挥高职院校招生自主权，面向应往届中职毕业生、普通高中毕业生以及退役军人、企业员工等社会群体，实行“文化素质+职业技能”的多元化评价方式。招生计划将重点向本校品牌专业及区域紧缺人才专业倾斜，提前发现并选拔出真正具有实践潜质和职业兴趣的优秀学子。

2. 普通高中综合评价招生

面向广大普通高中毕业生，打破传统的唯分数录取模式。我校依据学生高中学业水平考试成绩，并结合职业适应性测试或面试进行综合评定，吸引更多具有多元智能和动手能力的普高学生选择职业教育，促进人才结构的优化。目前已初步探索出一套符合学校实际和学生特点的综合评价体系，不仅可为学校选拔了一批基础扎实、特长鲜明、对职业教育抱有浓厚兴趣的优质生源，也可为普通高中毕业生提供了更适合自身发展的升学路径，有效推动了普职教育的融通发展，为培养多样化技术技能人才奠定了坚实基础。



3. 职普融通探索

学校积极与本地普通高中合作，为普高学生开设职业技能选修课与体验课；向普高设置校园开放日，在我校的校内实训室进行专门的职业技能体验，搭建职业教育与普通教育之间的“立交桥”，促进学生基于个人兴趣与能力进行个性化发展。

此外，学校还与省内优质中职学校建立紧密合作关系，共同合作设计一体化人才培养方案。未来将通过课程体系的无缝衔接，建立以综合素养与技能水平为核心的转段考核机制，为学生提供一条免于重复学习、技能持续深造的直达通道，保障人才培养的连贯性与高质量。

（三）规范学生社团建设管理，开展多元化实践活动

1. 学生社团建设与运行情况

（1）制度健全，管理规范

学校制定《学生社团管理办法》《社团指导教师聘任制度》等文件，实现“一社一案”动态管理，确保社团活动有组织、有计划、有记录、有评估。所有社团均配备专职指导教师，全年开展社团负责人培训 4 次，提升组织运行能力。

（2）学生参与广泛，覆盖面持续扩大

本年度新增社团成员 302 人。各社团定期开展训练与赛事交流，组织院系联赛、校际友谊赛等，提升学生身体素质与团队协作精神。

2. 文艺展演与竞赛获奖情况

（1）校内活动精彩纷呈

本年度依托学生社团举行各类校内活动，如：“海信杯”篮



球比赛、“征程万里风正劲，青春奋进正当时”征文活动、“厚德杯”学生乒乓球大赛、“光影校园”摄影大赛等。这些活动不仅形式多样，涵盖体育竞技、文学创作、摄影摄像等多个领域，还吸引了众多学生积极参与，充分展现了同学们的青春活力与才华，通过这些丰富多彩的校内活动，营造了积极向上、充满活力的校园文化氛围。

（2）校外竞赛成果显著

在中国农业丰收节活动中，我校学生积极参与，学生们围绕“庆丰收、促和美”主题，精心编排了多个文艺节目，包括舞蹈《美丽中国》、大合唱“相亲相爱”等，通过艺术形式展现农业发展成就与乡村文化魅力，最终多个节目荣获“三等奖”。活动期间，我校学生还参与了农耕文化体验、现代农业科技展示等环节，与农民群众深入交流学习，既增长了见识，又增强了服务“三农”的责任感。此次活动不仅提升了学生的实践能力，也进一步弘扬了中华优秀传统文化，扩大了学校的社会影响力。

3. 志愿服务与社会实践开展情况

学校成立开封工程职业学院青年志愿者服务队。在开学迎新、开学典礼等大型活动的组织与服务工作，青年志愿者服务队积极承担秩序维护、节目表演、后勤保障等任务，全年进行志愿服务十余次，累计服务时长 20 小时，展现了良好的精神风貌。在近期到西姜寨乡开展的垃圾分类宣传活动中，志愿者们带着热情与信念，走进社区与沿街商铺，开展了一场既“接地气”又“有温度”的垃圾分类宣传活动，不仅有效提升了西姜寨居民和商户的垃圾分类意识与实践能力，更在基层社区营造了“人人参与，共



建绿色家园”的浓厚氛围。

案例 2-10：开封工程职业学院青年志愿者走进西姜寨，让垃圾分类“声”入人心！

2025 年 11 月 25 日，开封工程职业学院青年志愿者服务队带着热情与信念，走进社区与沿街商铺，开展了一场既“接地气”又“有温度”的垃圾分类宣传活动。

“青春是名片，服务是志愿”——不仅是他们响亮的口号，更是他们真实的行动写照。

走进商铺：“三字口诀+四步法”，破解分类难题

“奶茶杯是什么垃圾？”“废电池该怎么处理？”……面对商户日常经营中产生的垃圾分类困惑，志愿者们手持宣传手册，逐户走访，耐心讲解。

他们针对商铺常见的奶茶杯、食品包装袋、废电池等垃圾，总结出通俗易懂的“看材质、辩污染、记颜色”三字口诀，并结合精心设计的“四步排除法”，帮助商户快速掌握分类技巧，让复杂的分类问题变得简单明了。

深入社区：面对面讲解，让环保理念落地生根

在社区广场的宣传台前，志愿者们通过宣传手册，结合生活实例，为居民细致讲解垃圾分类的好处与意义。对于居民提出的各类问题，志愿者们不厌其烦，逐一细细解答，并现场演示垃圾的正确存放方式，让环保知识不再停留在书本，而是真正融入日常。

成效显著：人人参与，共建绿色家园新风尚

垃圾分类，不仅是环保大事，更是文明新风的体现。开封工程职业学院的青年志愿者们，正用实际行动践行着志愿精神，将青春的汗水挥洒在



社区基层，为推动垃圾分类工作走向常态化、精细化，贡献着坚实而温暖的青春力量。



图 2-35 开封工程职业学院青年志愿者走进西姜寨

此次活动不仅有效提升了西姜寨居民和商户的垃圾分类意识与实践能力，更在基层社区营造了“人人参与，共建绿色家园”的浓厚氛围。志愿者们用真诚的态度和专业的讲解，赢得了社区居民的一致好评。为这些可爱的志愿者们点赞！

第三章 服务贡献质量

自建校以来，学校深刻把握职业教育类型定位，坚持将服务国家战略、助推区域经济社会发展作为办学的核心使命。学校通过深化产教融合、科教融汇，构建了“人才培养、技术研发、社会培训、文化传承”多维一体的社会服务体系，有效提升了服务产业升级和地方经济发展的贡献度，实现了自身高质量发展与社



会价值创造的有机统一。

一、向合作企业提供针对性服务

学校紧密围绕区域重点产业发展需求，积极与行业内知名企业海信（冰箱）集团有限公司、河南轩明实业有限公司、中科低空综合服务（河南）有限公司建立深度合作关系，通过共建产业学院、共组教学团队、共研技术项目等方式，建立联合攻关机制，为企业提供精准化技术服务。针对企业在生产过程中遇到的技术难题，组织专业教师团队深入企业一线，设立研究课题开展联合攻关；通过课题研究，将帮助企业改进生产工艺、优化管理流程，提升产品质量与市场竞争力。此外，学校还与合作企业学校定期进行交流，邀请企业技术骨干与校内教师共同探讨行业前沿技术与发展趋势，为企业提供前瞻性技术支持和决策参考，实现校企资源共享、优势互补，助力合作企业在行业竞争中保持领先地位。

二、为地方经济发展提供人才支撑

学校积极对接地方产业发展规划，根据区域内重点产业如先进制造、现代服务业等领域的人才需求，动态调整专业设置和人才培养方案，确保培养的人才与地方经济发展需求高度契合。同时，学校加强与地方企业的合作，开展“订单式”人才培养，通过校企共同制定培养目标、共同设计课程体系、共同实施教学过程、共同评价培养质量，为企业定向输送具备扎实专业技能和良好职业素养的应用型人才。此外，学校还鼓励教师深入地方企业挂职锻炼，了解行业最新发展动态和技术需求，将实践经验融入教学中，提升人才培养的针对性和实用性。通过这些举措，学校为地方经济发展源源不断地输送了大量高素质技术技能人才，有



效缓解了地方企业的人才短缺问题，为地方经济的持续健康发展提供了坚实的人才保障。

三、服务区域经济社会发展

学校根植开封、服务河南，将自身发展深度融入区域经济转型升级进程，成为支撑地方产业发展和人才培养的重要力量。一是精准对接开封市人力资源市场需求，立足学校建设发展实际，依法依规引进教职工 144 名，有效满足了开封市经济社会发展人才就业需求。二是作为开封地方高校，学校主动服务文旅强市战略。在新专业申请中，规划布局与本地文旅企业共建研发中心，在文化创意产品开发、文化遗产数字化、旅游服务品质提升等方面提供智力和技术支持，推动文旅产业融合发展。三是学校积极履行社会责任，将教育资源延伸至乡村和社区。学校志愿者服务队面向社区工作者、基层干部等群体，开展管理能力提升、党务知识等培训，提升基层治理现代化水平。

第四章 文化传承

学校聚焦高素质技能人才培养核心目标，以工匠精神培育为引领，构建了“文化浸润、专项培养、示范引领、”的立体化育人体系，各项重点工作有序推进、成效显著。

一、注重工匠文化建设

学校前瞻布局，自建校伊始即成立匠心书院，搭建起集技能训练、技术研发、成果转化于一体的综合性育人载体，为深化产教融合、校企合作提供坚实依托。

学校以匠心书院为核心载体，定期组织学生参与技术分享会、



实操演示课活动，在书院和实习实训场所打造集工匠文化展示、技艺交流、精神传承于一体的特色育人平台。书院内设置“传统技艺体验区”“现代技能创新角”功能板块，在产业学院设置“大国工匠事迹展”功能板块，通过图文、视频、实物等多种形式，集中展示鲁班、李春等古代工匠的智慧结晶，以及王树军、陈行行、李万军等等当代工匠的奋斗故事，让学生直观感受工匠精神的历史渊源与时代内涵。将工匠文化融入校园环境建设，在教学楼走廊、实训中心墙面等区域悬挂工匠语录、技能大师画像，在校园广播、微信公众号开设“工匠故事周周讲”专栏，营造“人人崇尚工匠、人人学习工匠、人人争当工匠”的浓厚文化氛围，引导学生将工匠精神内化为职业追求和行为准则。



图 4-1 工匠人物展示部分场景

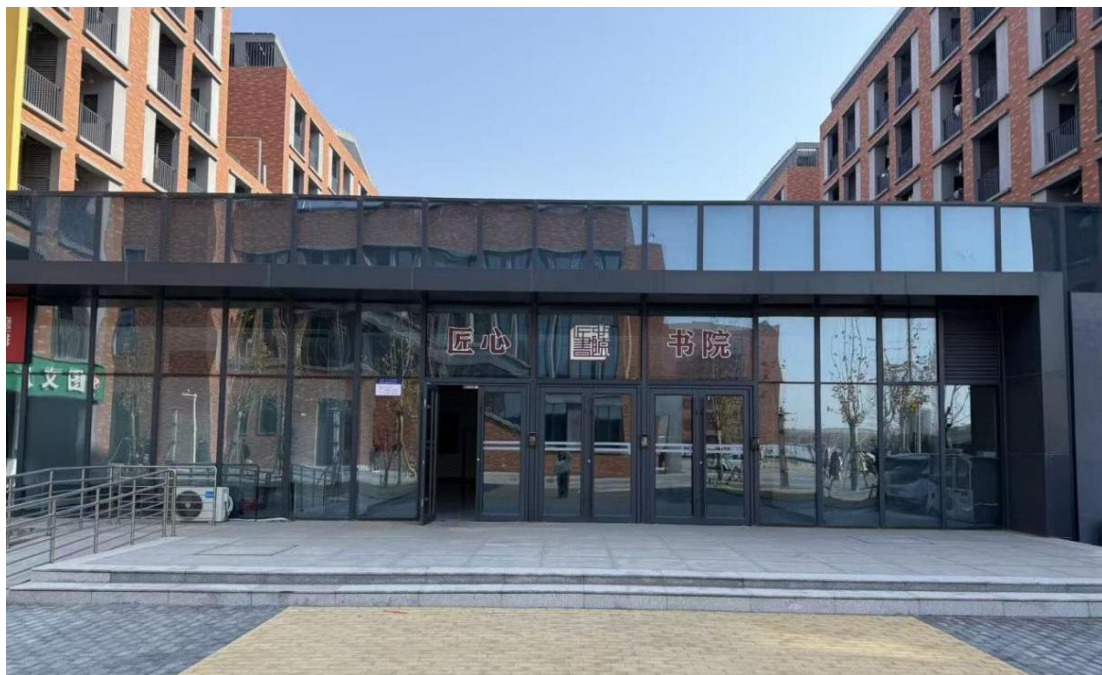


图 4-2 学校匠心书院

案例 4-1：开封工程职业学院“匠心杯”主题演讲比赛

一、背景介绍

为深入贯彻落实立德树人根本任务，传承“精益求精、追求卓越”的工匠精神，呼应国家科技强国战略，结合学校“厚德精工，知行合一”校训精神，学校于 2025 年 11 月 19 日举办“匠心杯”主题演讲决赛，以《大国工匠》节目及行业榜样事迹为素材，为青年学子搭建践行工匠精神、抒发青春抱负的平台，助力校园文化建设与学生核心素养培育。

二、实施过程

本次演讲决赛以“匠心筑梦，科技强国”为核心主题，面向全校学生征集参赛作品，经初赛选拔后，13 位优秀选手晋级决赛。比赛现场氛围热烈，选手们结合自身学习体验与职业规划，分享对工匠精神的理解，讲述工匠榜样坚守初心、深耕技术的事迹，内容真挚动人，引发全场观众强烈共鸣。活动全程围绕校训精神展开，引导学子将“厚德”的品德修养与“精



工”的技能追求相结合，推动工匠精神在校园落地生根。

三、成效评估

活动成功为学生提供了展示自我的优质平台，13 位选手的精彩表现生动诠释了新时代青年对匠心精神的传承与创新。经赛后调研，92%的参与学生表示对工匠精神有了更深刻的理解，87%的学生明确了“在学习中精进、在实践中传承”的成长目标。活动相关报道在校园新媒体平台阅读量超 5000 次，有效营造了崇尚匠心、追求卓越的校园氛围，获评校级“年度优秀校园文化活动”，对推动校园文化建设、培养学生核心素养起到重要作用。

四、经验总结

本次“匠心杯”演讲决赛以主题活动为载体，实现了工匠精神与校训文化、国家战略的有机融合。通过“案例学习 + 实践表达”的形式，让抽象的精神理念转化为学生可感知、可践行的成长动力。未来，我校将持续丰富活动形式，常态化开展此类主题教育活动，进一步强化“知行合一”的育人导向，让工匠精神成为青年学子成长的底色，为培养适应科技强国需求的高素质技能人才提供精神支撑。

二、课程体系有机融入工匠精神培育内容

在课程设计上，学校要求各学院将工匠精神元素系统融入专业课程教学体系。在各专业人才培养方案修订中，明确将“精益求精、爱岗敬业、创新突破”等工匠精神核心内涵分解为具体的课程教学目标，通过在智能制造装备技术、智能机电技术、工业机器人技术、无人机应用技术、建筑工程技术等不同专业的核心课程中增设“行业工匠案例分析”“经典工艺解析”“技术难题攻克模拟”等教学模块，让学生在专业知识学习过程中潜移默化地理解工匠精神的实践要求。例如，在智能制造装备技术专业的



《机械制造工艺》课程中，教师结合“大国工匠”徐立平的火药整形案例，引导学生探讨精密加工中“毫厘之间见真章”的质量意识；在无人机应用技术专业的《无人机故障诊断与维修》课程中，通过分析行业内技术能手快速排查复杂故障的实例，培养学生严谨细致的问题解决能力和勇于攻坚克难的职业品格。同时，学校鼓励教师开发《工匠精神导论》《传统技艺传承》等通识选修课，邀请行业企业技术骨干、非遗传承人走进课堂，通过“大师课”“技艺工作坊”等形式，让学生近距离感受工匠们对技艺的执着追求和对品质的极致坚守，进一步深化对工匠精神的认知与认同。

三、邀请行业专家来校示范引领

为深入落贯彻实习近平总书记关于大力弘扬劳模精神、劳动精神、工匠精神的重要指示精神，学校邀请行业企业的技术能手、劳动模范走进课堂担任兼职教师，结合自身从业经历讲授一线岗位上的工匠精神践行故事，使抽象的精神理念转化为鲜活的职业案例，帮助学生建立对工匠精神的具象认知，引导他们在未来的职业发展中自觉传承和弘扬工匠精神。

学校定期举办“匠心大讲堂”，邀请行业内的能工巧匠、技术能手来校分享从业经历与技艺心得，例如，在智能制造装备技术专业的实训课堂上，特邀市级技术能手现场演示精密零件的加工工艺，从刀具选择、参数调试到误差控制，细致讲解每一个操作环节的技术要点和经验诀窍，并引导学生分组进行模拟操作，及时纠正他们在操作规范和工艺理解上的偏差，组织学生参与体验并开展技艺比拼，在动手实践中体悟“精益求精、追求卓越”



的工匠精神。学校还邀请技术技能大赛获奖选手学生近距离交流、手把手传技术，将前沿技术、实操经验与职业素养和劳模工匠精神融入学生培养的全过程，不断提高学生的文化素质、创新品格、思维能力及技术技能工匠精神感悟。

案例 4-2：世赛冠军进校园 匠心精神润心田——我校特邀姜雨荷老师开展技能专题讲座

为进一步拓宽师生视野，厚植技能报国情怀，培育精益求精的工匠精神，2025 年 12 月 12 日，开封工程职业学院“匠心大讲堂”特邀河南化工技师学院世界技能大赛冠军姜雨荷老师，为全校师生带来了一场主题为“匠心铸就梦想 技能点亮青春”的专题讲座。校长乔木，副校长李双军，各部门负责人及师生代表到场聆听。

姜雨荷老师分享了自己从一名普通技校学生成长为世界技能大赛冠军的奋斗历程。她讲述了备赛期间每天坚持训练超过 14 小时、累计训练时长逾 14000 小时的艰苦岁月，回忆了从英语基础薄弱到顺利完成 11 页全英文实验报告的突破过程。通过一个个细节，她阐释了对“工匠精神”的深刻理解，并鼓励在座师生要树立远大理想，立足专业，在实干中成长，在坚持中超越。她强调，技能人才是支撑中国制造、中国创造的重要力量，希望同学们把握职业教育发展机遇，将个人成长融入国家发展大局。

整场讲座气氛热烈，互动积极。与会学生纷纷表示，此次讲座不仅让他们对技能成才有了更深刻的理解，更激发了他们学习专业知识、苦练实操技能的热情与决心。

学校将以此次活动为契机，持续深化教育教学改革，强化学生职业技能与职业精神培养，积极营造尊重技能、崇尚工匠的校园文化氛围，努力培养更多高素质技术技能人才、能工巧匠、大国工匠，为服务区域经济社会



会高质量发展贡献职教力量。



图 4-3 邀请世界技能大赛冠军姜雨荷来校讲座

案例 4-3：学校邀请行业专家进行“AI 时代的人才成长之路” 专题讲座

1. 背景介绍

为深入贯彻落实职业教育改革发展要求，扎实推进职业启蒙教育，帮助学生精准把握人工智能行业发展趋势、明确职业成长方向，进一步弘扬“崇尚技能、苦练本领”的优良学风，深化产教融合、校企协同育人，学校于 2025 年 11 月 18 日特邀行业顶尖专家开展专题讲座，为青年学子搭建对接行业前沿、明晰成长路径的优质平台，助力高素质技能人才培养。

2. 实施过程

本次专题讲座以“AI 时代的人才成长之路”为核心主题，面向全校学



生特别是轩明产业学院相关专业学子开放。学院特邀杭州具身智能生态系统专家、原华为&阿里人工智能负责人童柳康先生担任主讲嘉宾。讲座中，童柳康先生结合自身深耕人工智能领域的实践经验与行业洞察，围绕 AI 技术发展现状、产业人才需求标准、职业能力提升路径等核心内容展开分享，以案例解析、趋势预判、经验传递等方式，为在场学子带来兼具前瞻性与实用性的思想盛宴。活动全程聚焦职业启蒙核心目标，引导学生将个人技能提升与行业发展需求紧密结合，推动“崇尚技能、追求卓越”的理念深入人心。

三、成效评估

本次专题讲座作为我校推进职业启蒙教育的重要举措，成效显著。经赛后调研，95%的参与学生表示清晰了解了人工智能行业的发展趋势与人才需求，90%的学生明确了自身职业成长方向与技能提升重点。讲座相关图文报道在校园官网、公众号等平台累计阅读量超 6000 次，有效营造了“崇尚技能、追求卓越”的浓厚校园氛围，获评校级“年度优秀职业启蒙教育活动”。活动不仅为学生搭建了对接行业前沿的学习平台，更深化了产教融合育人成效，对提升学生职业认知、激发技能学习热情起到关键作用。

四、经验总结

本次专题讲座通过“行业专家进校园、前沿经验传学子”的形式，实现了职业启蒙教育与产教融合的深度契合。邀请具有知名企业从业背景的行业专家主讲，既保证了分享内容专业性与前瞻性，又增强了职业启蒙的针对性与实用性。未来，学校将持续丰富职业启蒙教育形式，常态化开展行业专家讲座、优秀学子分享、企业实践体验等活动，进一步深化产教融合、校企合作，助力学生在技能成长道路上明确方向、稳步前行，为培养适应新时代发展需求的高素质技能人才筑牢基础。



图 4-4 邀请行业专家来校讲座

四、传承红色文化传统

红色文化是中国共产党革命与前进历程的宝贵财富，是提升高校思政育人质量的重要抓手。高度落实立德树人根本任务，要坚持以习近平新时代中国特色社会主义思想为指导，激活红色文化价值传递、精神指引和激励功能，让红色基因在高校育人的伟大征程中焕发新的时代荣光。

学校充分利用课堂主渠道，将红色文化融入思政课程和课程思政建设，通过专题讲授、案例分析等方式，让红色文化走进课堂、融入教材、深入人心。同时，创新教育形式，打造“红色经典诵读”“红色故事宣讲大赛”等品牌活动，用鲜活的事迹感染和教育学生，引导学生从红色文化中汲取精神力量，坚定理想信念。此外，学校还组织歌唱革命歌曲、观看红色影视作品，形成全方位覆盖的红色文化宣传教育格局，切实增强红色文化的吸引



力和感染力，提升育人实效。

案例 4-4：组织师生参加共产党员精神谱系宣讲活动

1. 案例背景

为深入学习贯彻党的二十届四中全会精神，落实省委教育工委、省教育厅关于思想政治教育的工作部署，学校以“中国共产党人精神谱系”学习为抓手，强化师生理想信念教育，推动红色文化与职业教育深度融合。

2. 具体做法

明确参与范围，覆盖党员、教职工及机电工程学院、建筑工程学院各 60 名学生代表参与活动，确保学习覆盖师生骨干。

规范活动组织，保障学习实效。活动于 2025 年 12 月 3 日上午 9:30 在 2 号教学楼 2203 学术报告厅线上开展。



图 4-5 组织师生参加共产党员精神谱系线上宣讲活动

3. 成效与价值



推动精神谱系落地生根，让师生直观感受中国共产党人精神的丰富内涵与时代价值，强化了听党话、跟党走的思想自觉。

丰富职业教育德育载体，将红色教育融入校园文化建设，为落实立德树人根本任务提供了实践支撑。

搭建师生共同学习平台，促进党员、教职工与学生代表的思想交流，形成了全员参与、全员学习的良好氛围。

五、弘扬中华优秀传统文化

（一）将行业企业文化融入教育教学

自建校以来，学校通过与企业深度合作，实现了行业资源与校园教育资源的有机整合

1. 邀请企业技术骨干参与人才培养方案的编写和修订，将行业最新技术标准、生产流程和岗位需求转化为教学内容，确保学生所学知识与行业实际紧密衔接。

2. 引入企业真实项目进课堂，组织学生参与产品设计、工艺优化等实践任务，让学生在解决实际问题中熟悉行业规范、培养职业素养。例如，在机械制造专业教学中，学校引入企业制造和技能竞赛真实标准要求，学生通过操作设备，按照企业生产标准完成零件加工全流程，不仅提升了实操技能，更深刻理解了“质量至上、安全第一”的行业文化内涵。校园是文化传承的核心载体，学校以“让行业文化扎根地方土壤，让地方文化赋能职业教育”为原则，全方位构建浸润式校园文化环境。

3. 打造“行业文化长廊”，遴选装备制造、现代服务、建筑工程等与我校专业紧密相关的行业资源，通过图文展板、文化墙、实物模型、行业精神文化标语等展示行业发展历程。



4. 学校与企业规划定期组织“企业开放日”活动，安排学生到合作企业参观学习，近距离感受企业的管理模式、技术创新氛围和员工的职业精神，使行业文化以更直观的方式浸润学生心田，为他们未来步入职场奠定坚实的文化认同基础。让文化传承更具实践性。

（二）将地方历史文化、民俗文化、地方文学艺术等特色文化融入教育教学

作为开封本地的职业院校，学校充分依托开封作为八朝古都、宋文化发源地的地域优势，将厚重的地方历史文化资源转化为生动的教育教学素材。在课程建设方面，学校成立宋文化研究教研室，积极开发《汴京文化概览》《宋代工艺美术赏析》等校本课程，系统梳理开封的历史沿革、名人轶事、民俗风情等内容，将朱仙镇木版年画的制作技艺、汴绣的针法传承、北宋官瓷的烧制工艺等非物质文化遗产项目引入专业教学。学校定期组织学生走进开封博物馆、清明上河园、龙亭公园等文化场馆开展实践教学活 动，通过实地考察、场景体验、专题调研等方式，引导学生感受地方历史文化的独特魅力，增强对本土文化的认同感和自豪感。此外，学校还举办“宋韵文化节”“地方民俗体验周”等系列活动，组织学生参与宋词朗诵比赛、传统手工艺制作体验、地方戏曲进校园等特色项目，使地方特色文化以更加鲜活的形式融入校园生活，助力学生在文化浸润中提升人文素养和创新能力。

（三）打造传统文化特色课程资源

课程是文化传承的关键途径，学校聚焦职业岗位核心素养培育，结合开封地方文化资源与行业发展趋势，构建“基础型+拓



展型+实践型”三级特色课程体系。在基础型课程层面，将地方文化融入公共基础课教学：道德与法治课程以开封历史名人廉政故事、非遗传承人坚守精神为案例，强化学生职业操守教育。

教材读本是文化传承的重要载体，本年度我校成立由校内骨干教师、行业技术专家、地方文化学者、非遗传承人组成的专项编著小组，将“行业文化+地方文化”融合型教材读本列入编著计划。编著小组先期深入调研开封地方文化资源与行业岗位需求，收集整理朱仙镇木版年画制作技艺、汴绣针法图谱、开封历史名人职业故事、行业岗位与地方文化关联案例等素材，结合职业教育教学规律，进行系统化整合与结构化设计。

学校下一步将重点做好以下工作：一是深化地方文化资源系统挖掘，与开封市文旅局、非遗保护中心、地方文化研究机构建立长期合作，全面梳理开封历史文化、民俗文化、文学艺术资源，重点挖掘小众技艺、冷门作品中的育人价值，修订完善现有教材读本，丰富资源库内容体系；二是创新特色课程教学方法，广泛采用项目式学习、案例式教学、场景化实训等方法，引入虚拟现实（VR）技术还原开封历史场景、非遗制作过程，提升课程的互动性与实践性；三是推进文化传承与专业教学全面融合，针对理工科专业制定专项融合方案，将开封古建筑营造技艺、传统工艺材料应用等融入建筑工程、材料工程等专业教学，实现各专业文化育人全覆盖；四是加强师资队伍“双文化素养”建设，实施“教师文化素养提升计划”，组织教师参与地方文化培训、非遗技艺研修、行业实践锻炼，聘请更多行业专家、非遗传承人、地方文化学者担任兼职教师；五是优化平台载体运行效能，建立大师工



作室、研发中心的项目评审与成果转化机制，加强与市场对接，提高创新成果的实用性与转化率；健全资源库更新维护机制，增加线上互动课程、直播教学等内容，提升资源库的应用价值；六是深化传承学校与基地建设，对照国家级传承学校标准，完善建设方案，丰富传承内容与形式，力争成功申报省级乃至国家级中华优秀传统文化传承学校，进一步扩大示范引领效应。

六、传承非遗文化

学校积极构建“理论+实践+创新”的非遗传承体系，在课程设置中融入非遗技艺相关内容，如邀请汴绣、朱仙镇木版年画等非遗传承人走进校园，开设专题讲座和实践工作坊，让学生近距离接触非遗技艺，学习传统制作手法。同时，依托专业优势，鼓励学生将现代设计理念与非遗技艺相结合，开展创新实践项目。学校立足开封“八朝古都”非遗资源富集优势，以“活态传承、创新发展”为核心，聚焦汴绣、朱仙镇木版年画、官瓷烧制等项目，筹划建设非遗大师工作室，构建“大师引领、课程赋能、师徒传承、产教融合”的育人体系，推动非遗技艺传承与职业教育深度融合。

第五章 产教融合质量

一、校企共建合作机制，为深化产教融合奠定坚实基础

学校坚持深化产教融合，共筑校企协同育人。围绕“机制共筑、资源共建、人才共育、双师共培、内培外引”的理念，以初始申报 5 个专业为主体，紧跟市场发展趋势，紧密围绕开封市的



产业发展方向，不断优化专业设置和课程体系，确保教学与产业实际需求紧密贴合。

（一）完善产教融合相关文件制度

学校以国家职业教育改革精神为指引，构建了系统化的产教融合制度体系，明确了产教融合的组织架构、合作模式、权责划分及保障措施。其中，《现代产业学院建设实施方案》按照“人才共同培养、过程共同管理、成果共同分享”的原则，细化了产业学院在人才培养方案制定、课程资源开发、实训基地建设、双师型教师队伍组建等方面的具体实施路径，明确校企双方在招生、教学、实习、就业等环节的职责分工与利益联结机制。同时，学校还研究制定《产教融合专项资金管理办法》，明确产业学院仪器设备投入标准、以及校企联合科研攻关、学生创新创业项目资金来源等，为产教融合的深入开展提供稳定的资金保障，形成了“制度引领、规范管理、多元保障”的产教融合运行机制。

（二）校企合作共建产业学院

学校深化产教融合实体化运作，吸纳海信（冰箱）集团、中科低空综合服务（河南）有限公司、河南轩明实业有限公司参与，形成“人才共育、资源共享、利益共赢”的合作共同体。同时，学校积极参与开封市产教联合体建设，推动区域产教资源整合与协同发展。

学校坚持以技能人才培养和企业岗位需求为导向，全面加强校企产学研深度对接，建立全方位、深层次、多形式的校企合作机制。校企双方发挥各自优势，在人才培养、专业设置、师资队伍建设和实训就业与企业发展等方面深度对接，实现校企资源共



享、优势互补、互利多赢、共同发展的良好局面。

经过一个学期的建设，目前学校海信产业学院、轩明产业学院、中科低空产业学院等 3 个产业学院从招生并正式投入运行，开设智能机电技术、工业机器人技术、无人机应用技术等 3 个与区域产业高度契合的专业方向，累计吸纳学生 600 余人。产业学院均采用“2+1”培养模式，前两年学生在学校完成理论课程学习与基础技能训练，第三年进入企业参与真实生产项目实践，实现从校园学习到职场应用的无缝衔接。校企双方共同制定人才培养方案，将企业的核心技术标准、生产工艺规范转化为课程模块，如海信产业学院将冰箱智能制造生产线的装配流程、质量检测标准融入《机械制造基础》《工业机器人应用》等课程教学；中科低空产业学院联合企业开发《无人机测绘技术》《航空摄影与图像处理》等特色课程，引入企业自主研发的无人机设备与实训软件，确保学生掌握行业前沿技术。此外，产业学院还设立“企业班主任”制度，由合作企业选派技术骨干担任学生实践导师，定期到校开展项目指导、技能培训和职业规划辅导，帮助学生快速适应企业岗位要求。通过这一系列举措，产业学院不仅成为学校深化产教融合的重要载体，更成为企业储备技能人才的“人才孵化基地”，为区域产业转型升级提供了有力的人才支撑。

案例 5-1：学校与海信集团合作创办海信产业学院

学校与海信集团合作创办海信产业学院，开办“海信班”，实施订单式人才培养。校企双方联合组建教学委员会，共同开发涵盖专业技术、质量管理与职场能力的特色课程体系，并由海信工程师与学校教师联合授课，



确保学生所学知识与企业岗位需求无缝对接。产教融合学院实行双导师制，每班配备高校教师与企业工程师双班主任，每位学生由科研导师与实践导师共同指导。海信质量部结合行业经验指导项目质量改进。同时，产业学院海信班教授带领学生将精益生产理论应用于产线优化，形成“理论-实践-反馈”闭环。



图 5-1 海信产业学院实训室

海信产业学院现开设智能机电技术专业，骨干教师团队 10 余人，由海信集团技术人员和开封工程职业学院专业教师组成。产业学院实训条件完备，配备加工中心、数控机床、普通机床、钳工、金工、PLC、工业机器人编程等设备，总价值超过 230 万元。

案例 5-2：学校与中科低空综合服务（河南）有限公司合作创办中科低空产业学院

学校与中科低空综合服务（河南）有限公司合作创办中科低空产业学



院，开设无人机应用技术专业。通过校企共建产业学院，将企业真实项目引入教学，建设“教学-研发-服务”三位一体空间。实训室同步承担学生课题研究与企业技术攻关任务，实现资源高效转化。目前，学院已投入建设资金约 250 万元，重点配置了丰翼物流无人机、CAAC 训练机、教学穿越机、F450 装调机、无人机足球等设备。综合实训室配备的无人机设备涵盖物流、航拍、植保、调运、测绘等机型。模拟飞行实训室配备电脑及飞行模拟器，可支持 60 余名学生开展实训操作，充分满足教学需求。



图 5-2 中科低空产业学院实训课场景

与中科低空综合服务（河南）有限公司的产教融合实践，以“中科低空产业学院”为载体，通过共建实训基地、共设课程体系、共享师资资源、共推产学研融合，构建起“教学-研发-服务”三位一体的深度协同模式。为应对行业对“懂技术、善实操、能创新”的高素质复合型人才的需求，校企合作共同优化人才培养目标成为推动专业发展的关键路径。这一模式既破解了职业教育人才培养与产业需求脱节的痛点，实现学生技能认证率、对口就业率的显著提升，又为企业提供了稳定人才供给与技术研发支撑，



助力其增强市场竞争力，同时还为地方低空经济发展提供了人才与技术保障，达成了校、企、地三方共赢。产教融合的核心在于打破校企壁垒，将产业资源深度转化为教育资源，将教育成果高效反哺产业发展，为职业教育服务产业升级提供了可复制、可推广的典范经验。

案例 5-3：学校与河南轩明实业有限公司合作创办轩明产业学院

学校与河南轩明实业有限公司合作创办轩明产业学院，开设工业机器人技术专业。目前，学院已投入建设资金约 105 万元，骨干教师 10 余人，综合实训室配备工业机器人设备 16 台，涵盖工业机器人操作编程、工业机器人离线编程与仿真、可编程控制技术应用、智能视觉技术应用、数字孪生与虚拟调试、工业机器人系统集成、工业机器人系统智能运维等实训项目的单项技能实训、综合能力实训和生产性实训。实训室配备工业机器人编程专用电脑，可支持 60 余名学生开展实操训练，充分满足实践教学需求。

与河南轩明实业有限公司共建轩明产业学院的实践，以工业机器人技术专业为切入点，课程内容对接工业机器人工作岗位标准，教学与生产无缝对接。校方选派基础理论课教师，轩明实业公司选配企业专家实施实践教学，校企共建工业机器人实训基地。其核心在于以岗位需求为导向，通过共建覆盖全链条实训项目的实训基地、组建校企双师教学团队、实现课程内容与岗位标准无缝对接，形成“理论筑基-实训强能-岗位实战”的递进式育人路径。这种模式既通过生产性实训提升了学生工业机器人操作编程、系统集成等核心技能，又借助人才输送协议保障了就业通道畅通，同时为轩明实业持续输送兼具工匠精神与实操能力的技术人才，实现了校企育人与发展的深度绑定。该实践为装备制造领域的产教融合提供了可借鉴的范例，证明了聚焦细分产业、强化实践教学与岗位对接是职业教育培养



技术技能人才的有效路径。同时，产业学院与企业签订人才输送协议，保障学生的就业渠道畅通。



图 5-3 轩明产业学院实训课场景

二、以人才培养需求为牵引，深化资源共建共享

（一）校企合作开发课程与教材

学校坚持“课程跟着产业走、教材跟着技术走”，深化校企课程与教材共建。在办学过程中，学校以“岗课赛证”为纽带，构建“抓岗位实践、抓技能证书、抓技能竞赛”三位一体技能培养体系，着力开发具有时代特色的活页式教材与数字化教学资源，构建动态更新的课程内容体系，以满足职业技能培养的前沿需求。主动适应“互联网+”现代教育技术，统筹规划线上、线下、线上线下载混合、虚拟仿真和社会实践五类课程建设。增加课程资源，打造数字化课程资源与教学平台，推进混合式教学。依据专业定位和建设基础，为学生提供更多、更高质量和更有特色的课程资源。



（二）共建实训基地与创新平台

学校与企业共建多元化实训与创新平台，形成“校内生产性实训+校外顶岗实习+虚拟仿真实训”的立体化实践教学体系。校内共建实训基地 23 个，其中“智能制造实训基地”“建筑工程虚拟仿真实训中心”“工业机器人虚拟调试实训室”等实训基地覆盖各专业核心实训环节，有效解决了传统实训中高成本、高风险、难重复的问题。另外，学校在校外有实训基地 39 个。这些实训基地为学校与产业学院共建的实训基地和创新平台提供了一定的基础支撑，有利于实现校企资源共享、优势互补，共同培养高素质技术技能人才。

三、深化师资共同培养机制，全面提升人才培养质量

（一）共建培养培训机制

学校建立“校企双导师”培养体系，构建“高校教师+企业专家”协同育人机制。制定《教师企业实践管理办法》，要求专业教师每 5 年累计不少于 6 个月到企业实践，将企业实践经历纳入教师职称评聘、绩效考核的重要指标。在未来的办学中，学校会排专业课专任教师赴海信集团、中科低空综合服务（河南）有限公司、河南轩明实业有限公司等企业开展顶岗实践、技术研修，参与企业项目研发。同时，与企业共建“教师发展中心”，联合开展“双师型”教师培养培训，制定个性化培养方案，涵盖专业技能、教学能力、科研能力等多个维度。学校也会邀请企业技术专家来校开展专题讲座，促进教师专业素养与行业技术同步更新。

（二）共建师资培养平台

学校将进一步深化与各产业学院的师资合作，共建专业化师



资培养平台，为教师成长提供有力支撑。该平台将整合校企双方优质资源，通过“企业导师驻校带教+教师企业项目历练+联合教研攻关”的立体化培养路径，系统提升教师的产业实践能力与教学创新能力。具体而言，将定期组织校内教师参与产业学院合作企业的技术研发、生产运维等实战项目，同时邀请企业技术专家、行业领军人才入驻平台开展教学能力提升培训与课程开发指导，还将联合申报教研课题、开发特色教材，推动师资队伍从“双师型”向“专家型”升级，为产教融合人才培养提供更坚实的师资保障，持续提升人才培养质量与产业服务能力。此外，学校会与其他高校合作共建“教师教学能力发展联盟”，共享教学资源与培训平台，开展跨校教学研讨、教学竞赛等活动，提升教师教学创新能力。

（三）共同打造“双师型”教师队伍

学校注重教师队伍的“双师”素质培养，对接国家战略和我省“十大战略”，按照地方特色产业发展、职业教育改革关键任务、“双师型”教师与团队专业化发展的需要，制定有针对性的培训方案。在“双师型”教师队伍培养模式上，一是同时统筹好国培、省培及校培，选派优秀青年教师参加，通过系统的培训，进一步提升教师的教学方法和手段；二是鼓励教师深入企业实践，提高教师的实践教学能力和企业经验；三是吸纳企业技术骨干到学校任教；四是搭建教师之间的交流平台，加强学术与教学经验的分享，帮助教师掌握最新的教育理念及行业发展动态，更新教学内容。



第六章 发展保障质量

一、制度保障

（一）坚持和完善党委领导下的校长负责制

学校严格执行校长办公会议事规则，自建校以来共召开校长办公会 23 次，确保上级各项工作决策部署、学校发展规划和校长办公会议定事项、年度工作任务、领导批（交）办的各项工作全面落实，督办事项 37 件。根据校长办公会研究部署，学校完成制订《理事会章程》《学校章程》，建立学校规章制度手册 2 本 30 余项，补充制定行政管理类、人事管理类、教学管理类、后勤管理类、安全保障类等规章制度 21 项。在会议组织上坚持“第一议题”制度，党支部坚持进行理论学习 7 次，深入传达学习了习近平总书记重要讲话及上级文件精神，覆盖全体党员和干部。

（二）提高院校治理水平，推进教授治学机制

一是充分发挥教授在示范引领、协同创新、促进改革发展中的主导作用，团队围绕教学改革、科学研究、产教融合等方面，面向国家、地区和行业的关键性难题，针对新挑战开展前瞻性研究；二是规范开展学术委员会工作，学术委员会成员作为评审专家参与学校 2025 年全国职业院校创新创业教育研究专项课题申报，有效提升了学校学术治理水平，推动了学术事业健康发展。

（三）筹备学校工会成立大会

经过向上一次工会组织申请批复同意以后，学校按工会成立流程筹备工会成立大会和第一届“双代会”召开。工会成立后将



积极履行维护教职工合法权益、组织教职工参与学校民主管理与监督等基本职能，通过开展师德师风建设、教学技能竞赛、文体活动等，增强教职工凝聚力与归属感，为学校高质量发展营造和谐稳定的内部环境。同时，工会将搭建教职工与学校管理层之间的沟通桥梁，及时反映教职工诉求，助力完善学校治理结构，推动各项决策更加科学民主，形成全员参与、协同推进院校治理现代化的良好局面。

二、安全保障

学校始终严格按照国家标准、政策法规、平安校园建设标准等要求，以校园安全隐患、风险评估为抓手，以开展各类安全教育培训活动为载体，以提升全体师生安全素养整体水平为主线，牢牢把握统筹安全与教育发展的工作路线，扎实做好各类安全防范措施，努力实现校园安全“规范化、标准化、精细化、常态化”，确保学校安全。

一是夯实安全工作“一岗双责”责任制。坚持“党政同责、一岗双责、失职追责”工作要求，校长与各二级单位签订安全责任书，明确各处室、院部主要负责人是本单位安全工作第一责任人，安全责任逐级压紧、压实。同时，完善校领导带头执行安全检查工作制度，每学期带队开展学校安全督查，分管领导定期对安全工作进行督查。

二是建立学校安全常态化工作机制。建立安全教育与常态化安全提醒机制，严格安全自查、隐患排查工作，抓牢网络安全、消防安全、建筑安全、交通安全、食品安全、实验室安全、实习实训安全等。



三是提高意识促稳定,进一步加强师生安全教育。2025 年度,学校开展了消防安全教育活动、防溺水知识讲座、“反恐防范工作”演练专项活动、扫黑除恶专项活动、预防电信诈骗安全教育活动、秋冬季预防传染病安全教育活动、道路交通安全安全教育活动、普法教育安全教育活动等,不断提高师生的安全意识。

案例 7-1: 学校开展一线人员消防器材实操培训

为提升一线岗位人员消防实操与应急处置能力,12 月 4 日下午,学校保卫处牵头在食堂前广场为一线人员开展消防器材专项培训。副校长李双军、总务处处长李文武、保卫处处长刘涛出席活动,食堂、后勤及安保等一线工作人员全员参训。



图 7-1 学校开展消防器材专项培训场景

此次培训设理论讲解与实操演练两大板块。活动伊始,保卫处处长刘



涛阐明培训目的，强调初期火灾“黄金三分钟”处置关键，明确一线人员的消防防线作用、器械操作重要性及隐患排查要点；副校长李双军结合案例解析灭火器机动性优势，总务处处长李文武结合生活经验分享消防栓连接技巧，保卫处李迪系统讲解消防器材规范用法并开展互动答疑。

理论培训后，实操演练有序开展。在保卫处专员一对一的指导下，参训人员分组练习灭火器与消防栓的使用方法，确保每人都能独立、规范操作至少一种核心消防器材。

此次培训有效提升了一线人员的消防技能与协作意识，为平安校园建设筑牢了消防安全根基。



图 7-2 学校工作人员进行消防器材实操训练

案例 7-2：学校保卫处开展反恐防暴专项演练

为夯实校园安全防控基础，提升安保队伍应对突发暴恐事件处置能力，守护全校师生生命财产安全，11月27日下午，校保卫处在南大门警务室及周边区域组织开展反恐防暴专项演练，保卫处全体人员参加。



理论培训阶段，保卫处处长刘涛宣读《开封工程职业学院反恐防暴应急预案》，结合校园人员密集、重点区域多的实际，解读“统一指挥、协同应对”“生命至上、快速反应”等原则，明确安保人员在“黄金三分钟”内携带防暴器械赶赴现场、疏散师生等处置要求，强调每一个动作、每一道流程都关乎师生安全。

保安队长王保安宣读《校园安保人员反恐职责清单》，从日常巡逻值守、隐患排查和应急处置等方面细化责任，使参训人员进一步明晰“日常如何防、突发如何处”。



图 7-3 学校保卫处开展反恐防暴专项演练场景

实操演练阶段以“暴徒闯南门”为模拟场景，安保队员发现可疑人员后依程序进行询问、警示和劝阻，劝阻无效后迅速携带盾牌、防暴棍、防暴钢叉等装备集结，以“前后包抄”阵型实施围堵，在短时间内完成“发现—拦截—控制”处置流程，并分组开展盾牌防御阵型、防暴棍击打等科



目训练。

演练结束后，保卫处处长刘涛针对存在的问题进行复盘总结。此次演练通过“理论+实战”模式，进一步强化了安保人员安全责任意识 and 协同作战能力，为筑牢校园安全防线提供了有力保障。

三、教学质量保障

（一）规范教学质量监控

学校始终坚持“质量立校”理念，建校以来，构建了由教学管理机构和教学督导组织。在人才培养上，严格按国家规定开设相应课程，并建立教材选用制度，规范教材选用审批手续，选用教材选用规划教材、精品教材和近 3 年教材。明确教学单位教学质量负责制，教务处负责教学质量监控。学校统一领导，各组织各负其责，密切联系，彼此协调，为科学规范、有序高效地开展教学管理工作提供了组织保障。

开封工程职业学院教材建设与管理办法

第一章 总 则

第一条 为进一步加强教材建设与管理工作的科学化和规范化，适应学校教学改革需要，根据教育部《职业院校教材管理办法》、省教育厅《河南省职业院校教材管理实施细则》等有关规定，结合学校教材建设与管理的实际情况，制定本办法。

第二条 本办法中所称教材是指学校课堂和实习实训使用的教学用书，以及作为教材内容组成部分的教学材料（如教材的配套音视频资源、图册等）。

图 7-4 开封工程职业学院教材建设与管理办法截图

（二）教学制度建设

学校制定了保障教学质量监控体系有效运行的各种规章制度，如《开封工程职业学院教师职业行为规范》《开封职业学院



教学差错和教学事故认定与处理办法》《开封职业学院教师调、停课与补课管理办法》《开封工程职业学院教学日志管理办法》等一系列文件。同时，建立管理人员听课制度、定期检查教学工作制度、教师与学生座谈制度等。通过以上制度措施，加强了领导与师生、教师与学生的联系，形成了提高教学质量的共识，确保了教学目标的实现。

开封工程职业学院教师职业行为规范

第一章 总则

第一条 为深入贯彻落实《中共中央、国务院关于全面深化新时代教师队伍建设改革的意见》《中共河南省委河南省人民政府关于全面深化新时代教师队伍建设改革的实施意见》《教育部关于建立健全高校师德建设长效机制的意见》《新时代高校教师职业行为十项准则》《教育部关于高校教师师德失范行为处理的指导意见》等文件精神，根据《高等学校教师职业道德规范》，结合我校实际，制定本规范。

第二条 本规范适用于学校全体教职员工（以下统称“教师”）。本规范所称教师职业道德，指教师在人才培养、科学研究、学校管理和社会活动等方面所应遵循的基本行为准则，是对教师个人品行和职业操守的基本要求。

图 7-5 开封工程职业学院教师职业行为规范截图

（三）日常监控及具体运行情况

1. 教学督导与检查。学校建立听查课制度，各学院除每日督导听课外，还要对教学工作进行全面检查，了解和掌握教学过程中存在的问题并及时处理。

2. 教师与学生座谈制度。各学院坚持教师开展与学生座谈制度，及时解决学生学习与发展、思想困惑等方面存在的实际问题。



3. 教学检查制度。通过教学检查通报，对各教学单位教学情况进行反馈，以线上问卷形式汇总学生对教师教学的意见建议，督促教师提高授课效果。

教学检查情况通报

2025 年 11 月 4 日上午 8:30 分，教务处对各院部进行教学检查，情况如下：

一、好的方面

1. 教学秩序良好。教师按时到岗、授课认真；各学院辅导员进班查课，学生到课率高、听课状态良好。

2. 教室环境卫生整体较好。其中 6 个阶梯教室卫生相对较好，较为干净整洁。

二、不足之处

部分教室卫生较差，有待进一步完善，尤其是 2101、2104 教室，垃圾遍地、桌面杂乱、角落垃圾未清理。

请各院部加强教学管理，督促卫生整改，教务处将持续进行检查并通报。

教务处

2025 年 11 月 4 日

图 7-6 教学检查情况反馈

4. 教学工作例会制度

每两周利用周三下午时间，教务处组织各院部召开一次教学工作例会，及时发现教学中存在的问题，集中研究教学工作并进行协调有关事项，安排部署教学相关工作，保障日常教学的顺利进行。安排教务处工作人员不定期抽查深入课堂，发现查找教学中存在的问题，并及时反馈、协调解决。

5. 开展教学质量评价

每学期组织学生评教，计入每位教师的阶段性评价结果，并做分析报告。评教结果与分析报告反映出教师在课程教学过程中教学方法、教学手段和学生学习状态上存在的问题，对于排名靠



后的教师，学院对其进行谈话并责令限期纠正。

四、经费保障

开封工程职业学院围绕教育教学中心，拓展资金来源渠道，努力争取各级财政资金支持，切实做好财务管理与资金保障工作，加大教学设施、师资队伍建设投入。2025 年秋季首次招生，入校新生 1062 人，预算收入 1433.7 万元；与郑州电力职业技术学院合作办学 692 人，预算收入 685.08 万元，合计收入为 2118.78 万元。

表 7-1 开封工程职业学院 2025 年 7 月—11 月收支明细

本年收入			本年支出		所属月份：2025.07-2025.11	
序号	项目	金额（万元）	序号	项目	金额（万元）	备注
1	新生	1433.7	1	师资队伍建设经费	250.23	
2	合作办学	685.08	2	学生工作经费	1.50	
			3	设备采购	26.41	
			4	日常教学经费	95.35	
			5	图书购置费	49.79	
总收入		2118.78	总支出		423.29	

五、条件保障

学校占地面积 200911.48 平方米，生均 189.18 平方米；总建筑面积 83068.3 平方米，生均 78.22 平方米，建有教学楼 2 个组团，教学行政用房面积为 41761.01 平方米，生均 39.32 平方米，教室数 95 个。图书馆阅览室座位数 350 个，纸质图书 13.1 万册，电子图书 3 万册，折合图书资源总量为 16.1 万册，生均 151.6 册。有 400 米标准塑胶跑道、11 人足球场、篮球场、排球场、羽毛球场等运动场地，体育设施完备。建有校内实训室 23 个，仪器设备



总值 2653.25 万元，生均 24983.52 元；校外实习实训和就业基地 39 个。现有条件能够满足 5000 名在校生学习和生活需要。

第七章 面临挑战

挑战一：师资队伍建设与学校内涵发展需要有一定差距

（一）主要问题

虽然建校以来学校师资队伍各项指标符合办学条件要求，但随着招生规模不断扩大，高学历、高职称教师需求量增多。受部分学科专业特殊性和其他条件限制，对口的高层次人才引进难度相对较大；目前新进教师中年轻教师居多，教学经验及科研水平有待于进一步提高。

（二）应对措施

大力实施“人才强校”战略，采取更加有效措施，加大高层次人才（特别是高学历、高职称人才）和企业技术骨干、能工巧匠的引进力度；优化师资队伍结构，推动人事制度改革，激发人才队伍活力；进一步加大对教师的培养力度，坚持专业教师进入企业实践制度，鼓励教师参与实际工程项目，提升教师的工程实践能力、实践教学能力和教学科研能力。

挑战二：人才培养与企业岗位需求精准匹配不足

（一）主要问题

学校虽有产业学院合作基础，但机电领域受智能制造推动，岗位能力要求从“单一操作”向“懂编程、会调试、能运维”的复合型转变；而当前部分专业课程内容更新节奏稍缓，对行业新兴技术的融入不够充分，与行业技术发展存在一定时差。校企合



作的深度有待拓展，企业在课程体系构建、教学质量评价等环节的参与度和融入度不够高，致使学生技能储备与岗位实际需求存在一定适配差距，入职后通常需要一定时间的岗前适应。

（二）应对措施

依托产业学院建校企联合教研团队，每学期调研企业岗位需求修订培养方案，将企业智能生产线调试项目融入课程。推行“企业导师驻校”制，与合作企业签订协议，明确技术骨干驻校指导，发放专项津贴。实施“岗课赛证”融合，把“工业机器人系统运维员”等证书考核内容纳入教学，定期举办校企技能赛，确保学生技能与岗位无缝对接。

挑战三：产教融合深度与广度需进一步加强

（一）主要问题

在学校与企业的合作过程中，校企双方在课程共建、人才培养、合作机制等方面缺乏必要的广度和深度，校企深度融合不够，产业转型和高职院校专业匹配度和企业的主动参悟性仍需加强。

（二）应对措施

深入推进产教融合、校企合作，进一步完善合作办学体制机制建设。提高合作深度，加大合作频率，提升校企合作的深度和广度。加大外联沟通力度，实行“走出去、请进来”相结合工作方式走入行业企业一线，深入调研人才需求和岗位要求，回应产业行业需求，挖掘专业办学潜力，积极推进各类“产教融合、校企合作”项目实施。